



Foster Educational Inclusion
of Newly Arrived Migrant Children

Συμπερίληψης

Αναθεώρηση

Ένας οδηγός που απευθύνεται στα σχολεία για την εκπαιδευτική συμπερίληψη των νεοαφιχθέντων παιδιών και νέων μεταναστών

Πλαίσιο έργου:



Διάχυση και κλιμάκωση καλών πρακτικών για την προώθηση της εκπαιδευτικής συμπερίληψης των νεοαφιχθέντων παιδιών μεταναστών - FEINAMC6221545-EPP-1-2020-1-ES-EPPKA3-IP1-SOC-IN

Με την υποστήριξη:



Με τη συγχρηματοδότηση
της Ευρωπαϊκής Ένωσης

Συγγραφέας: Idoia Landaluce Fernández, εκπαιδευτική ομάδα –
τμήμα προγραμμάτων InteRed

Επιμέλεια: **InteRed**
por una educación transformadora

Σχέδιο και διάταξη: Rosy Botero

Ημερομηνία: Νοέμβριος 2022

Κοινοπραξία έργου:



cesie
the world is only one creature

InteRed
por una educación transformadora



Το έργο έχει χρηματοδοτηθεί από την Ευρωπαϊκή Επιτροπή. Η παρούσα έκδοση είναι αποκλειστική ευθύνη του συγγραφέα. Η Επιτροπή δεν μπορεί να αναλάβει την ευθύνη για οποιαδήποτε χρήση των πληροφοριών που περιέχονται σε αυτήν.

ΠΕΡΙΕΧΟΜΕΝΑ

Σελίδα

1

Παρουσίαση

5

2

Συμπεριληπτική εκπαίδευση: η πραγματικότητα με τους νεοαφιχθέντες μετανάστες μαθητές

7

- 2.1. Εννοιολογική προσέγγιση: προοπτικές και στοιχεία που διευκολύνουν την συμπερίληψη
- 2.2. Διερευνητικά ερωτήματα για την αναθεώρηση της συμπερίληψης
- 2.3. Σχέδιο δράσης

10
19
22

3

Δύο καλές πρακτικές για τη συμπεριληπτική εκπαίδευση νεοαφιχθέντων μεταναστών μαθητών

25

- 3.1. Εργαλείο αξιολόγησης της προηγούμενης μάθησης
 - 3.1.1. Το εργαλείο και η εφαρμογή του
 - 3.1.2. Συμβολή στην αξιολόγηση της προηγούμενης μάθησης
- 3.2. Διαπολιτισμική καθοδήγηση
 - 3.2.1. Τι είναι και πώς εφαρμόζεται;
 - 3.2.2. Βήματα για την ενσωμάτωσή του στο εκπαιδευτικό κεντρικό έργο

26
27
29
32
33
34

4

Συμπεράσματα και διδάγματα

37

5

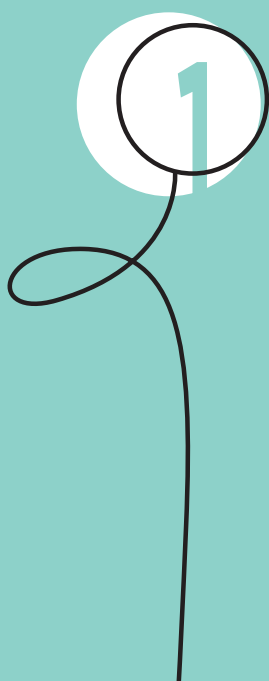
Βιβλιογραφία

41

Το να ακούμε διάφορες ιστορίες που μας διηγούνται είναι ένας ισχυρός τρόπος να συνδεθούμε με έναν ποικιλόμορφο κόσμο. Αυτές οι ιστορίες είναι μια πηγή γνώσης. Είναι ισχυρές και περιέχουν την τέχνη της δυνατότητας. Χρειαζόμαστε περισσότερες ιστορίες.

bell hooks

Παρουσίαση





οδηγός που κρατάτε αυτή τη στιγμή στα χέρια σας αποτελεί μέρος του έργου «Διάχυση και κλιμάκωση καλών πρακτικών για την προώθηση της εκπαιδευτικής συμπερίληψης των νεοαφιχθέντων παιδιών μεταναστών» (FEINAMC)-621545-EPP-1-2020-1-ES-EPPKA3-IPI-SOC-IN, το οποίο χρηματοδοτείται από την Ευρωπαϊκή Ένωση και υλοποιείται από πέντε οργανισμούς από την Αυστρία, την Κύπρο, την Ισπανία, την Ελλάδα και την Ιταλία. Ο οδηγός απευθύνεται σε εκπαιδευτικά κέντρα και την εκπαιδευτική κοινότητα στο σύνολό της και επιδιώκει να παρέχει περιεχόμενο και καθοδήγηση για αναθεώρηση των πρακτικών συμπερίληψης και, με τον τρόπο αυτό, να προωθήσει την εκπαιδευτική ένταξη των νεοαφιχθέντων παιδιών και νέων μεταναστών στα ευρωπαϊκά εκπαιδευτικά συστήματα.

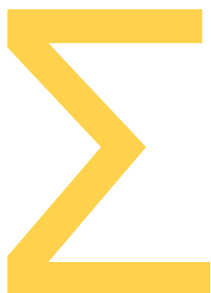
Το περιεχόμενο που περιλαμβάνεται σε αυτή την έκδοση είναι σε μεγάλο βαθμό αποτέλεσμα των διδαγμάτων, που αντλήθηκαν κατά τη διάρκεια της υλοποίησης του έργου, αλλά και των φάσεων που προηγήθηκαν και οι οποίες οδήγησαν σε αυτό που ονομάσαμε δύο καλές πρακτικές: το πρόγραμμα διαπολιτισμικής καθοδήγησης και το εργαλείο αξιολόγησης της προηγούμενης μάθησης. Και τα δύο αναθεωρήθηκαν, προσαρμόστηκαν, αναπαράχθηκαν και εφαρμόστηκαν σε νέα εκπαιδευτικά κέντρα και πλαίσια στις προαναφερθείσες χώρες.

Βάσει αυτής της παραδοχής, ο οδηγός διαρθρώνεται σε τρεις μεγάλες ενότητες. Στην πρώτη, εξετάζουμε βασικά στοιχεία που μπορούν να μας βοηθήσουν να αναθεωρήσουμε και να αμφισβητήσουμε την συμπεριληπτική μας προσέγγιση και, κατά συνέπεια, τις συμπεριληπτικές εκπαιδευτικές μας πρακτικές με γενικό και ειδικό τρόπο όσον αφορά τους μετανάστες μαθητές. Στη δεύτερη ενότητα, παρουσιάζουμε τις δύο καλές πρακτικές που επισημάνθηκαν στην αρχή αυτής της παρουσίασης, τη μεθοδολογία της διαπολιτισμικής καθοδήγησης και το εργαλείο αξιολόγησης της προηγούμενης μάθησης, και παρέχουμε ένα πλαίσιο που μπορεί να διευκολύνει την ενσωμάτωσή τους σε επίπεδο εκπαιδευτικών ιδρυμάτων ως μέρος της οργανωτικής κουλτούρας. Τέλος, στην τρίτη μεγάλη ενότητα, επισημαίνουμε ορισμένα συμπεράσματα σε σχέση με την εκπαιδευτική συμπερίληψη και εξετάζουμε ορισμένα από τα διδάγματα που αντλήθηκαν ως αποτέλεσμα της εμπειρίας από την εφαρμογή των προαναφερόμενων καλών πρακτικών.

**Ελπίζουμε ότι αυτός ο
οδηγός θα σας βοηθήσει να
διευρύνετε τον ορίζοντά σας!**

Εννοιολογική προσέγγιση:
στρατηγικές και στοιχεία
που διευκολύνουν την συμπερίληψη





ύμφωνα με στοιχεία από το Σχέδιο Δράσης της Ευρωπαϊκής Επιτροπής για την Ένταξη και την Συμπερίληψη για την περίοδο 2021-2027, περίπου 34 εκατομμύρια κάτοικοι της Ευρωπαϊκής Ένωσης έχουν γεννηθεί εκτός ΕΕ και «το 10% των νέων (15-34 ετών) που έχουν γεννηθεί στην ΕΕ έχουν τουλάχιστον έναν γονέα που έχει γεννηθεί στο εξωτερικό»¹, με τον πλούτο αυτό να μεταφέρεται στις κοινωνίες και, κατά συνέπεια, στις σχολικές αίθουσες και στα εκπαιδευτικά συστήματα.

Ομοίως, το 2019 ο αριθμός των παιδιών μεταναστών που ζούσαν στην Ευρωπαϊκή Ένωση ήταν 7.258.770, που αντιπροσωπεύει περίπου το 15% του συνολικού ευρωπαϊκού πληθυσμού - εκ των οποίων 4,3 εκατομμύρια παιδιά ήταν υπήκοοι τρίτων χωρών, δηλαδή από χώρες εκτός της ΕΕ. Τα κράτη μέλη με τα υψηλότερα ποσοστά ήταν η Αυστρία (7,8%), η Ιταλία (5,9%), η Ελλάδα (5,6%) και η Ισπανία (5,6%).²

Ωστόσο, το ίδιο το Σχέδιο επισημαίνει ήδη ορισμένα ζητήματα που θέτουν σε κίνδυνο τον εν λόγω πλούτο και αποκαλύπτουν τα χάσματα ανισότητας στα οποία υπόκεινται οι ίδιοι οι μετανάστες. Για παράδειγμα, το 21% των νεαρών μεταναστών μεταξύ 18 και 24 ετών που έχουν γεννηθεί εκτός ΕΕ είναι πολύ πιο πιθανό να μην εργάζονται ή να μην ακολουθούν κάποιο πρόγραμμα σπουδών. Το ποσοστό αυτό είναι 25,9%, δηλαδή υψηλότερο στην περίπτωση των γυναικών. Επιπλέον, το εν λόγω έγγραφο προσδιορίζει ότι «οι γυναίκες και τα κορίτσια μετανάστες αντιμετωπίζουν πρόσθετα εμπόδια στην ένταξη σε σύγκριση με τους μετανάστες άνδρες και αγόρια, έχοντας συχνά να ξεπεράσουν διαρθρωτικά εμπόδια που συνδέονται με το γεγονός ότι είναι [...] μετανάστες» (σ. 7).

Όσον αφορά την εκπαίδευση και την κατάρτιση, το σχέδιο που έχει καταρτίσει η ΕΕ καθορίζει ότι η εγγύησή τους είναι απαραίτητη για την προώθηση της συμμετοχής στις κοινωνίες, καθώς και για την οικοδόμηση κοινωνιών χωρίς αποκλεισμούς. Το εν λόγω έγγραφο επισημαίνει επίσης τη σημασία της εκπαίδευσης ως θεμελιώδους δικαιώματος για την προώθηση της ένταξης των αγοριών και των κοριτσιών, καθώς και των οικογενειών τους. Ομοίως, αναφέρει ότι «...η διασφάλιση ότι τα προγράμματα αυτά είναι εξοπλισμένα, για να εξυπηρετούν πολιτισμικά και γλωσσικά διαφορετικά παιδιά μπορεί να έχει ισχυρή θετική επίδραση στο μελλοντικό εκπαιδευτικό τους επίπεδο» (σ. 10).

Να δίνει έμφαση στις διάφορες κοινωνικές κατηγορίες, που μας αφορούν ως ανθρώπους, όπως το φύλο, η φυλή, η θρησκεία, ο σεξουαλικός προσανατολισμός ή η λειτουργική ποικιλομορφία κ.λπ., οι οποίες μεταφράζονται σε ανισότητες και δυσκολίες, προκλήσεις και αποκλεισμούς για τους μετανάστες. Αναγνωρίζει επίσης πώς «οι πολίτες της ΕΕ με μεταναστευτικό υπόβαθρο αντιμετωπίζουν συχνά άμεσες ή έμμεσες διακρίσεις καθώς και ρατσισμό κατά την αναζήτηση στέγης ή εργασίας ή στην καθημερινή τους ζωή στο σχολείο» (σ. 8). Βάσει αυτής της παραδοχής, μπορεί να διαπιστωθεί η ανάγκη να αρθρωθεί το Σχέδιο Δράσης με άλλα μέτρα και στρατηγικές, όπως στην περίπτωση, μεταξύ άλλων, του εγγράφου «Μια Ένωση της ισότητας: Σχέδιο δράσης της ΕΕ κατά του ρατσισμού για την περίοδο 2020-2025».

Το Σχέδιο Δράσης της Ευρωπαϊκής Ένωσης κατά του ρατσισμού επισημαίνει διάφορα ζητήματα που αποκαλύπτουν τις ανισότητες και τη βία, που υφίστανται οι μετανάστες σε διάφορους τομείς, διαπιστώνοντας έτσι ότι ένας μεγάλος αριθμός κατοίκων στην Ευρώπη υφίσταται διακρίσεις και ρατσισμό. «Αυτός ο δομικός ρατσισμός διαιωνίζει τα εμπόδια που τίθενται στον δρόμο των πολιτών αποκλειστικά και μόνο λόγω της φυλετικής ή εθνικής τους καταγωγής. Καθημερινά, οι άνθρωποι που

1. Σχέδιο δράσης της Ευρωπαϊκής Επιτροπής για την ένταξη και ενσωμάτωση για την περίοδο 2021-2027, σ. 2.

2. Ένταξη και εκπαίδευση των παιδιών μεταναστών στην Ευρώπη. Προσεγγίσεις, μεθοδολογίες και πολιτικές, 2021, σ. 17-18.

πλήττονται από τον ρατσισμό μπορούν να αισθανθούν τον αντίκτυπό του στην πρόσβασή τους στην εργασία, την υγειονομική περίθαλψη, τη στέγαση, τη χρηματοδότηση ή την εκπαίδευση, καθώς και σε περιπτώσεις βίας». (σ. 2.)

Όσον αφορά την εκπαίδευση, υπογραμμίζει ότι τα παιδιά, ανεξάρτητα από τη φυλετική ή εθνοτική τους καταγωγή, πρέπει να έχουν πρόσβαση στην εκπαίδευση. Θέτει ως βασικό παράγοντα την ενίσχυση της κατάρτισης των εκπαιδευτικών, ώστε να είναι σε θέση να ανταποκριθούν στις ανάγκες των διαφορετικών προελεύσεων, καθώς και σε ό,τι σχετίζεται με τις φυλετικές διακρίσεις, με τρόπο ώστε τα σχολεία να γίνουν ασφαλείς χώροι, απαλλαγμένοι από εκφοβισμό, ρατσισμό και διακρίσεις. «Η ένταξη και η δικαιοσύνη στην εκπαίδευση θα είναι μεταξύ των διαστάσεων προτεραιότητας του Ευρωπαϊκού Χώρου Εκπαίδευσης...» και «τα σχολεία έχουν καθοριστικό ρόλο να συμβάλουν στη μείωση των φυλετικών στερεοτύπων και των προκαταλήψεων μεταξύ των παιδιών» (σελ. 13).

Ομοίως, σύμφωνα με το δίκτυο Ευρυδίκη³, τα κράτη και τα εκπαιδευτικά τους συστήματα αντιμετωπίζουν ένα ευρύ φάσμα προκλήσεων, οι οποίες όσον αφορά τη συμπερίληψη των μεταναστών μαθητών αφορούν:

- Τη μεταναστευτική διαδικασία, συμπεριλαμβανομένων των θεμάτων που σχετίζονται με το πλαίσιο του νέου σχολείου ή τη μαθησιακή διαδικασία στη χώρα άφιξης.
- Το κοινωνικοοικονομικό και πολιτικό πλαίσιο, όπου πρέπει να λαμβάνονται υπόψη οι πολιτικές που επηρεάζουν τη διαθεσιμότητα των πόρων στα εκπαιδευτικά συστήματα και τα εκπαιδευτικά κέντρα, προκειμένου να προωθηθεί η συμπερίληψη.
- Τη συμμετοχή των μαθητών στην εκπαίδευση, συμπεριλαμβανομένης της αξιολόγησης της προηγούμενης μάθησης που πρέπει να περιλαμβάνει κοινωνικά, συναισθηματικά και υγειονομικά θέματα, καθώς και την υποστήριξη στην εκμάθηση γλωσσών.
- Την περαιτέρω ενίσχυση της κατάρτισης των εκπαιδευτικών, προκειμένου να προωθηθεί η πολυμορφία στην τάξη.

Το στρατηγικό πλαίσιο για την ευρωπαϊκή συνεργασία στον τομέα της εκπαίδευσης και της κατάρτισης (ET 2020) επιτρέπει στα κράτη μέλη να ανταλλάσσουν βέλτιστες πρακτικές και να μαθαίνουν το ένα από το άλλο, προωθώντας την ισότητα, την κοινωνική συνοχή και την ενεργό συμμετοχή των πολιτών. Στο πλαίσιο αυτό, ο βασικός ρόλος της εκπαίδευσης στην προώθηση των κοινωνικών σχέσεων εντός των κοινοτήτων άφιξης επισημαίνεται ως μία από τις κύριες προκλήσεις, που αντιμετωπίζουν όλες οι ευρωπαϊκές χώρες. Με τον ίδιο τρόπο, μια έκθεση της Κοινής Ομάδας Εργασίας για την συμπερίληψη των μεταναστών (2017), επισημαίνει τρεις **προκλήσεις σε σχέση με τους νεοαφιχθέντες μετανάστες μαθητές στην εκπαίδευση**:

- Την ύπαρξη προβλημάτων και δυσκολιών στην αξιολόγηση και αναγνώριση της προηγούμενης μάθησης των μεταναστών, γεγονός που απαιτεί την ενίσχυση της κατάρτισης των εκπαιδευτικών μέσω της εκπαίδευσης, των εργαλείων και της καθοδήγησης.
- Την υποχρέωση να διασφαλιστεί το δικαίωμα στην εκπαίδευση και την πρόσβαση στην εκπαίδευση των εν λόγω μαθητών, καθώς και την ολοκλήρωση των σπουδών.
- Τη σημασία της δημιουργίας μαθησιακών διαδρομών και της ενσωμάτωσης της μη τυπικής μάθησης.

Για την αντιμετώπιση αυτών των προκλήσεων, ζητά επίσης την ενίσχυση της κατάρτισης των εκπαιδευτικών και συνιστά μια σειρά μέτρων που μπορούν να εφαρμοστούν, μεταξύ των οποίων περιλαμβάνονται μεθοδολογίες όπως η καθοδήγηση, η υποστήριξη στην απόκτηση γλωσσικής ικανότητας και η αναγνώριση της προηγούμενης μάθησης. Ενθαρρύνει επίσης την προώθηση των υφιστάμενων πόρων, συγκεκριμένα των καλών πρακτικών και των δραστηριοτήτων μάθησης και καθοδήγησης από ομοτίμους.

3. Ενσωμάτωση μαθητών με μεταναστευτικό υπόβαθρο στα σχολεία της Ευρώπης: Ευρυδίκη: Έκθεση για τις εθνικές πολιτικές και μέτρα, 2019.

Η διασφάλιση της συμπερίληψη των νεοαφιχθέντων μεταναστών μαθητών στην εκπαίδευση προϋποθέτει επομένως την αντιμετώπιση των πολλών προκλήσεων που αναφέρονται στο ευρωπαϊκό πλαίσιο, αλλά και πολλών άλλων που συναντάμε στα εκπαιδευτικά κέντρα σε όλη την εργασιακή μας εμπειρία. Μεταξύ αυτών των προκλήσεων ξεχωρίζει ο ρατσισμός, ο ρατσισμός που είναι δομικός, που δεν επηρεάζει εξίσου άνδρες και γυναίκες και διαπερνά τις διάφορες σφαίρες της ζωής, συμπεριλαμβανομένης της εκπαίδευσης - ενός από τους πυλώνες της ψυχοκοινωνικής και συναισθηματικής ανάπτυξης της παιδικής ηλικίας - καθώς και η ανάγκη ανταλλαγής και εφαρμογής καλών πρακτικών και μεθοδολογιών που ευνοούν την συμπερίληψη. Η εκπαίδευση είναι η κινητήρια δύναμη της αλλαγής και του μετασχηματισμού, ένας θεμελιώδης πυλώνας, προκειμένου να διασφαλιστεί η κοινωνική δικαιοσύνη και οι ισότιμες κοινωνίες χωρίς αποκλεισμούς που δεν αφήνουν κανέναν πίσω, όπως προτείνεται από τον Στόχο 4 της Ατζέντας 2030 για τη Βιώσιμη Ανάπτυξη⁴. Και ένα από τα κύρια σημεία από τα οποία μπορεί να προκύψει αυτή η αλλαγή βρίσκεται ακριβώς στο επίσημο εκπαιδευτικό σύστημα.

2.1. Εννοιολογική προσέγγιση: στρατηγικές και στοιχεία που διευκολύνουν την συμπερίληψη

Το πλαίσιο που περιγράφηκε παραπάνω μας κάνει να σκεφτούμε την ανάγκη για προσεγγίσεις, που καθοδηγούν τις εκπαιδευτικές πρακτικές και δράσεις στα σχολεία. Για τον λόγο αυτό, οι στρατηγικές που παρουσιάζονται παρακάτω προορίζονται να αποτελέσουν στοιχεία, που θα συνοδεύουν το κέντρο, όταν πρόκειται να αμφισβητήσει και να αξιολογήσει τις δικές του εκπαιδευτικές πρακτικές και δράσεις όσον αφορά την συμπεριληπτική εκπαίδευση των μεταναστών μαθητών.

Αυτή η ενότητα αποτελεί ένα πλαίσιο μέσα στο οποίο μπορούμε να επανεξετάσουμε τη συμπερίληψη των μεταναστών μαθητών, καθώς και την αλληλεπίδραση μεταξύ της μετανάστευσης και των εκπαιδευτικών μας συστημάτων. Τα σχέδια της Ευρωπαϊκής Ένωσης που παρουσιάστηκαν στην προηγούμενη ενότητα και τα πλαίσια που αναφέρθηκαν θεσπίζουν ήδη ορισμένα μέτρα ή δείχνουν προς την κατεύθυνση ορισμένων προσεγγίσεων με σκοπό την αντιμετώπιση της συμπερίληψης στην εκπαίδευση.

Όλες οι στρατηγικές και τα στοιχεία που αναφέρονται σε όλη την ενότητα είναι αλληλένδετα και αποσκοπούν στην παροχή άλλων προοπτικών, που μας κάνουν να επανεξετάσουμε τη συμπερίληψη, γενικά, και στην περίπτωση των μεταναστών μαθητών, ειδικά, τις εκπαιδευτικές πρακτικές και τα σχέδια μας στο κέντρο από άλλες οπτικές γωνίες.

Ποιες είναι αυτές οι προσεγγίσεις;

Συμπεριληπτική εκπαίδευση

Η έννοια της συμπεριληπτικής εκπαίδευσης συνδέεται στενά με το δικαίωμα στην εκπαίδευση και την υποχρέωση να το εγγυάται, αποτρέποντας τον αποκλεισμό οποιουδήποτε ατόμου. Στόχος της είναι να ανταποκριθεί στις εκπαιδευτικές ανάγκες του καθενός καθ' όλη τη διάρκεια της ζωής του, μια εκπαίδευση που δίνει ιδιαίτερη προσοχή στην αξιοπρέπεια κάθε ατόμου και στην ισότητα.⁵

Η UNESCO (2017) ορίζει τη συμπερίληψη ως τη διαδικασία που βοηθά να ξεπεραστούν τα εμπόδια, που περιορίζουν την πρόσβαση και την παρουσία, τη συμμετοχή και τα επιτεύγματα των μαθητών και την συμπεριληπτική εκπαίδευση ως μια διαδικασία ενίσχυσης των εκπαιδευτικών συστημάτων, ώστε να προσεγγίζουν όλους τους μαθητές, χωρίς να αφήνουν κανέναν πίσω.

4. Στόχος 4: Εξασφάλιση ποιοτικής συμπεριληπτικής και ισότιμης εκπαίδευσης και προώθηση ευκαιριών δια βίου μάθησης για όλους. Για περισσότερες πληροφορίες, ανατρέξτε στο: <https://www.un.org/sustainabledevelopment/sustainable-development-goals/>.

5. Εκπαιδευτική θέση InteRed.

Γιατί αυτό που επισημαίνει ο Boaventura είναι σημαντικό;

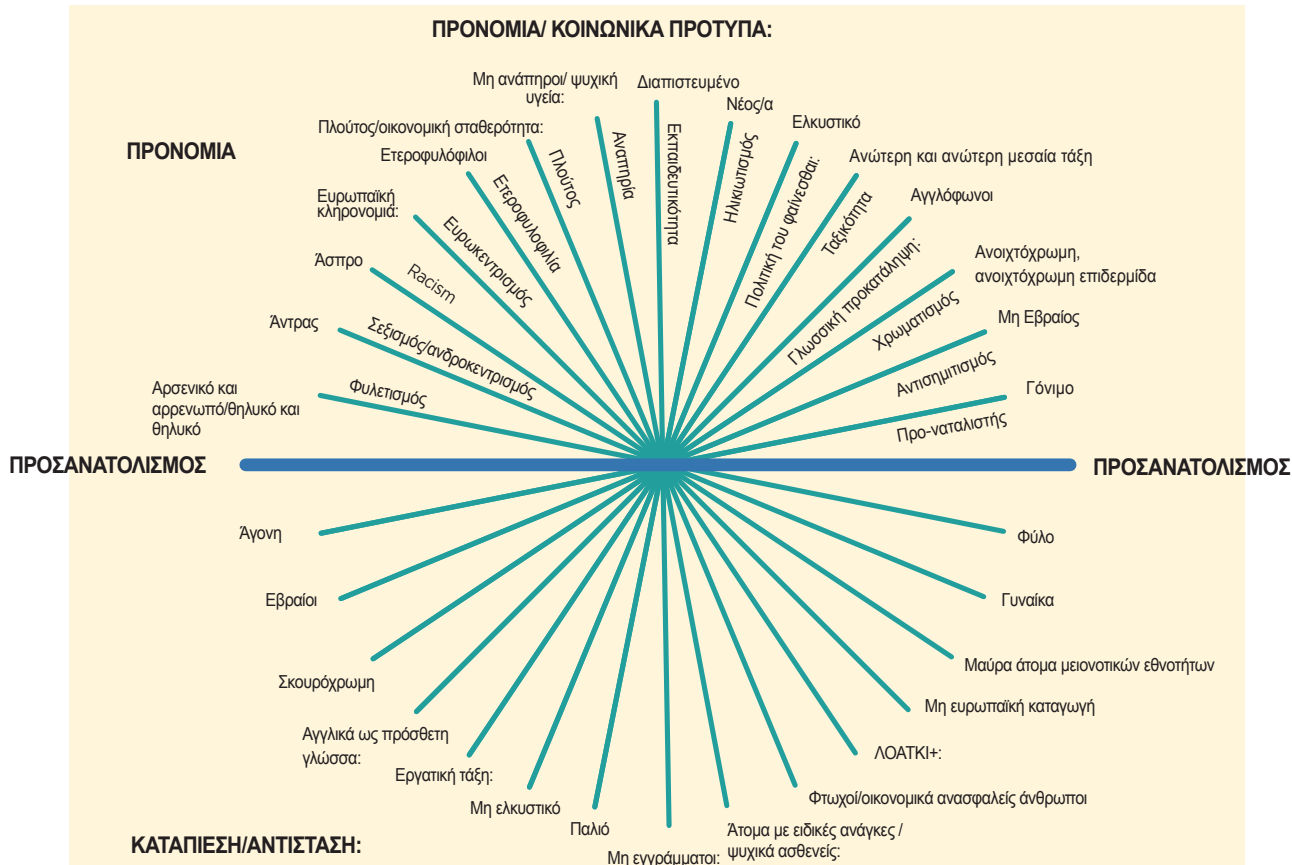
Όταν μιλάμε για συμπερίληψη, αξίζει να σκεφτούμε τι προτείνει ο στοχαστής Boaventura Sousa dos Santos, όταν επισημαίνει ότι η πραγματική συμπερίληψη συνεπάγεται την καταγγελία των μορφών αποκλεισμού, δεδομένου ότι σε πολλές περιπτώσεις ο αποκλεισμός λειτουργεί μέσω πολιτικών που είναι μεν περιεκτικές, αλλά περιλαμβάνουν με τρόπο αποκλειστικό.

Δεδομένου ότι οι ανισότητες προκαλούνται σε ένα σύστημα που βασίζεται κυρίως στην ανισότητα των φύλων, των φυλών και των τάξεων, αν δεν τις εντοπίσουμε και δεν τις κάνουμε ορατές, μπορεί να τις αναπαράγουμε μέσω, για παράδειγμα, εκπαιδευτικών πολιτικών που αποκαλούνται συμπεριληπτικές. Έτσι, με το να μην αναθεωρούμε τις συμπεριληπτικές πρακτικές μας αντιμετωπίζοντας τη βασική αιτία τους, καταλήγουμε να τις αναπαράγουμε. Για παράδειγμα, μπορεί να αναπαράγουμε την άρνηση άλλων μορφών γνώσης, αν το πρόγραμμα σπουδών δεν τις ενσωματώνει και αν, ως εκπαιδευτικοί, δεν αμφισβητούμε αυτό το γεγονός και δεν ενσωματώνουμε άλλες αναφορές στον προγραμματισμό μας, στις δραστηριότητές μας κ.λπ.

Διαθεματικότητα

Προκειμένου να προωθηθεί η συμπεριληπτική εκπαίδευση, είναι σημαντικό να γνωρίζει κανείς την διαθεματικότητα, οι ρίζες της οποίας βρίσκονται στην έρευνα που διεξήχθη από μαύρες φεμινίστριες θεωρητικούς στις Ηνωμένες Πολιτείες. Η Kimberlé Crenshaw την όρισε ως «το φαινόμενο κατά το οποίο κάθε άτομο υφίσταται καταπίεση ή απολαμβάνει προνόμια ανήκοντας σε πολλαπλές κοινωνικές κατηγορίες». Πτυχές όπως: φύλο, φυλή, τάξη, λειτουργική ποικιλομορφία, σεξουαλικός προσανατολισμός, ταυτότητα φύλου, ηλικία κ.λπ. Κάθε μία από αυτές τις πτυχές διασταυρώνεται διαφορετικά σε κάθε υποκείμενο και κοινωνική ομάδα και, ως εκ τούτου, πρέπει να αναλύεται και να αντιμετωπίζεται με συγκεκριμένο τρόπο. Η Crenshaw επεσήμανε πώς ο ρατσισμός δεν έχει τις ίδιες επιπτώσεις στους άνδρες όπως στις μαύρες γυναίκες και πώς οι μαύρες γυναίκες δεν βιώνουν τις συνέπειες του σεξισμού με τον ίδιο τρόπο όπως οι λευκές γυναίκες. Ξεκίνησε από μια πρωτογενή δομή όπου, εκτός από τη φυλή και το φύλο, διασταυρώνεται η κοινωνική τάξη, στην οποία προστίθενται και άλλες ανισότητες, όπως η κατάσταση των μεταναστριών.

Ο πιο κάτω τροχός διαθεματικότητας αντικατοπτρίζει τις κατηγορίες με τις οποίες κάποιοι άνθρωποι είναι προνομιούχοι και άλλοι καταπιεσμένοι- τα εκπαιδευτικά συστήματα και τα προγράμματα σπουδών σχετίζονται με αυτές, γι' αυτό και είναι σημαντικό να τις εντοπίσουμε και να τις εξαφανίσουμε από τις εκπαιδευτικές πρακτικές:



Πηγή: Προσαρμογή τροχού από Patricia Hill Collins, 2000.

Ο τροχός δεν είναι κλειστός, είναι ένα ανοιχτό εργαλείο που πρέπει να αναποκρίνεται στην πραγματικότητα. Για παράδειγμα, ο τροχός αυτός δεν περιλαμβάνει τις κατηγορίες του αντιπαιγανισμού, της ισλαμοφοβίας ή του καθεστώτος ιθαγένειας. Ο τροχός δεν είναι ο τελικός στόχος, αλλά ένα πλαίσιο ανάλυσης που μας βοηθά να προσδιορίσουμε το πλαίσιο του σχολείου μας.

Γιατί η διαθεματικότητα στην εκπαίδευση είναι σημαντική

- Η διαθεματικότητα παρέχει ένα θεμελιώδες πλαίσιο ανάλυσης κατά την ανάλυση των μεταναστευτικών διαδικασιών.
- Στις μεταναστευτικές διαδικασίες, οι κοινωνικές κατηγορίες καθορίζουν την πρόσβαση στα δικαιώματα, καθώς και τις καταστάσεις προνομίων ή καταπίεσης/αποκλεισμού.
- Οι διάφορες κοινωνικές, πολιτισμικές, εκπαιδευτικές, πολιτικές και οικονομικές ανισότητες που υφίστανται οι μαθητές διασταυρώνουν στιγμές και καταστάσεις στη ζωή τους, δημιουργώντας διακρίσεις και αποκλεισμούς ή εμπειρίες και καταστάσεις προνομίων. Εξ ου και η σημασία της εστίασης της ανάλυσης στην προοπτική της διαθεματικότητας, δεδομένου ότι «αυτοί οι παράγοντες και τα συστήματα επηρεάζουν και εξαρτούν τις εμπειρίες τους, οι οποίες αναπτύσσονται και διαμορφώνονται σε άνισα κοινωνικά και εκπαιδευτικά πλαίσια» (Vázquez, 2020, σ. 270).

Κριτική διαπολιτισμικότητα

Εκπαίδευση με διαπολιτισμική προσέγγιση σημαίνει αναγνώριση των διαφορετικών πλουραλισμών μέσω του σεβασμού, της αποδοχής, της αυτοαναγνώρισης και της εκτίμησης των άλλων ανθρώπων και πολιτισμών, ενώ παράλληλα καταγγέλλει την ανισότητα και δημιουργεί διαδικασίες προς την κατεύθυνση της μεγαλύτερης ισότητας.

Μια κριτική διαπολιτισμική προσέγγιση θέτει στο επίκεντρο της συζήτησης την αποικιακή διαφορά, δηλαδή αμφισβητεί τόσο τις σχέσεις εξουσίας όσο και την κοινωνικοοικονομική και πολιτισμική ιεραρχία, που βασίζεται στη φυλετικοποίηση των ανθρώπων (Walsh, 2009⁶). Βάσει αυτής της ιδέας της διαπολιτισμικότητας, είναι δυνατόν να γίνουν ορατές και να αντιμετωπιστούν οι καταπίεσεις και τα προνόμια που πλήττουν τους ανθρώπους και, ταυτόχρονα, να δοθεί αξία στη γνώση, την τεχνογνωσία, τις ικανότητες όλων των πολιτισμών, προκειμένου να προωθηθεί η πραγματική ένταξη, σύμφωνα με ένα κατασκεύασμα από και για ανθρώπους που έχουν υποστεί ιστορικό αποκλεισμό.

Η κριτική διαπολιτισμικότητα δίνει τη δυνατότητα να κατανοήσουμε ότι οι σχέσεις και οι αλληλεπιδράσεις, που συμβαίνουν μεταξύ των πολιτισμών συμβαίνουν στο πλαίσιο δυναμικών εξουσίας, όπως αυτές που περιγράφονται όταν μιλάμε για την προσέγγιση της διαθεματικότητας. «...Μέρος του προβλήματος της εξουσίας, του μοτίβου της φυλετικοποίησης και της διαφοράς που έχει δημιουργηθεί με βάση αυτό» (Walsh, 2012, σ. 171).

Η κριτική διαπολιτισμικότητα εστιάζει στις ανισότητες, αναγνωρίζοντας ότι η αφετηρία ορισμένων ομάδων σε σύγκριση με άλλες κατά τη δημιουργία μιας σχέσης δεν είναι η ίδια. Αμφισβητεί τις δομικές διατάξεις και τα θεσμικά πρότυπα εξουσίας, που διατηρούν την ανισότητα, προκειμένου να οικοδομηθούν από εκεί δίκαιες σχέσεις.

Γιατί είναι
σημαντική η κριτική
διαπολιτισμική
προσέγγιση

- Εστιάζει στην ύπαρξη διαφορετικών πολιτισμικών τρόπων σκέψης, δράσης, ζωής και γνώσης κ.λπ.
- Είναι ένα κατασκεύασμα των ανθρώπων που έχουν υποφέρει και υποφέρουν από την καταπίεση και τον αποκλεισμό.
- Δείχνει τον αποκλεισμό, το προνόμιο κάποιων ομάδων έναντι άλλων ή κάποιων ανθρώπων έναντι άλλων κατά τη δημιουργία σχέσεων, αλληλεπιδράσεων, ενώ αμφισβητεί το κοινωνικό μοντέλο.

6. Walsh, C. (2009), Interculturalidad crítica y pedagogía de-colonial: in-surgir, re-existir y re-vivir." En Educación Intercultural en América Latina: memorias, horizontes históricos y disyuntivas políticas, Comp. Patricia Melgarejo (pp.25-42). México City: Universidad Pedagógica Nacional-CONACYT, editorial Plaza y Valdés.

Αντιρατσιστική εκπαίδευση

Η εκπαίδευση είναι ένα από τα βασικά στοιχεία, για να μπορέσουμε να αντιμετωπίσουμε και να καταπολεμήσουμε τον ρατσισμό και να οικοδομήσουμε πιο δίκαιες, ισότιμες και χωρίς αποκλεισμούς κοινωνίες. Για τον λόγο αυτό, υπάρχει ανάγκη να προωθηθεί και να ενθαρρυνθεί ένα μοντέλο αντιρατσιστικής εκπαίδευσης, που προάγει τον προβληματισμό και την κριτική σκέψη, με τρόπο που να εστιάζει στις αιτίες των ανισοτήτων και, κατά συνέπεια, στις συνέπειές τους στη ζωή των ανθρώπων.

Οι προκαταλήψεις και ο ρατσισμός αναπαράγονται και κοινωνικοποιούνται μέσα από διάφορους τομείς της καθημερινής ζωής, καθώς και μέσα από τους κύριους φορείς κοινωνικοποίησης, μεταξύ των οποίων βρίσκεται και το σχολείο.

Η αντιρατσιστική εκπαίδευση τοποθετεί τις διακρίσεις ως δομική συνιστώσα, οπότε η εκπαίδευση πρέπει να συμβάλλει στην εξάλειψή τους. Η δέσμευση για μια αντιρατσιστική εκπαίδευση σημαίνει την προώθηση μιας εκπαίδευσης, που βοηθάει τους μαθητές να κατανοήσουν την προέλευση και τις αιτίες του ρατσισμού, τόσο στο παρελθόν όσο και στο παρόν, ώστε να μπορούν να τον διαλύσουν και να δράσουν για την εξάλειψή του.

Ο ρατσισμός νομιμοποιεί τις ανισότητες και τις καταπίεσεις και τις συντηρεί, δεδομένου ότι τόσο ο ρατσισμός όσο και άλλες μορφές αποκλεισμού/καταπίεσης, όπως αυτές που σχετίζονται με το φύλο, αποτελούν βασικές αρχές στην οργάνωση του κόσμου, η οποία βασίζεται στην κυριαρχία και την εκμετάλλευση. Για τον λόγο αυτό, είναι απαραίτητο να αμφισβητηθούν οι δομικοί παράγοντες, που διατηρούν την ανισότητα, λόγω φύλου, φυλής, τάξης κ.λπ.

Για να επανεξετάσουμε και να αναθεωρήσουμε τις εκπαιδευτικές μας πρακτικές:

- Μέσω μεθοδολογιών που ενθαρρύνουν τη συμμετοχή, τον αναστοχασμό, τη συνεργασία, τη συλλογική οικοδόμηση και που περνούν μέσα από τον ίδιο τον άνθρωπο: συνεργατικές μεθοδολογίες, μάθηση υπηρεσιών, μάθηση με βάση το έργο, μάθηση με βάση το παιχνίδι κ.λπ.
- Επανεξετάζοντας την αφήγηση του περιεχομένου του αναλυτικού προγράμματος σε σχέση με τη μετανάστευση, καθώς και τα ιστορικά γεγονότα (αποικιοκρατία).
- Με την προώθηση άλλων μορφών οργάνωσης εκπαιδευτικών έργων: όπως ευέλικτες ομάδες, κοινότητες μάθησης (Salinas, 2019).
- Με την επανεξέταση της γλώσσας μας.
- Με την προώθηση της κατάρτισης για το σύνολο της εκπαιδευτικής κοινότητας, από τους μαθητές, τις οικογένειες, τους εκπαιδευτικούς, το διοικητικό προσωπικό, την υποδοχή του κέντρου, μέχρι τους ανθρώπους που εργάζονται στο κυλικείο κ.λπ. σχετικά με τον ρατσισμό και τις φυλετικές διακρίσεις. Και, ως εκ τούτου, αξιοποιώντας την εμπειρία και τη συμμετοχή

Γιατί είναι σημαντικό να προωθήσουμε μια αντιρατσιστική προσέγγιση στην εκπαίδευση

Αποαποικιακή εκπαίδευση

Μια εκπαίδευση με αποαποικιακή προοπτική δημιουργεί ένα χώρο στον οποίο διαφορετικές ομάδες, οι οποίες παραδοσιακά αποκλείονται, αναπαριστούν το όραμά τους για τον κόσμο από τις δικές τους αφηγήσεις και φαντασίες, με τέτοιο τρόπο ώστε να επανεξετάσουμε και να ανακατασκευάσουμε «τα εκπαιδευτικά περιβάλλοντα ως χώρους κοινής γνώσης και σενάρια κοινής σκέψης». (Rivas-Flores, J. I., Márquez-García, M. J., Leite-Méndez, A. and Cortés-González, P. ,2020, σ.52).

Η αποαποικιοκρατία, όπως και η κριτική διαπολιτισμικότητα, αποκαλύπτει τις σχέσεις εξουσίας και καταπίεσης/αποκλεισμού που υπάρχουν, στην προκειμένη περίπτωση, στην αφήγηση της γνώσης και, επομένως, στη δυτική παιδαγωγική. Υποδεικνύει άλλους τρόπους κατανόησης του αναλυτικού προγράμματος και της εκπαιδευτικής ανάπτυξης, με μια σαφή πρόταση και την ανάγκη να ενσωματωθούν σε αυτό προτάσεις, εναλλακτικές λύσεις, «άλλα» οράματα που γεννιούνται και οικοδομούνται από μια λογική διαφορετική από εκείνη ενός αναλυτικού προγράμματος που έχει οικοδομηθεί, έχοντας στο κέντρο του σύμπαντος τον λευκό άνθρωπο και τη Δύση, ενώ απονομιμοποιεί κάθε άλλη τεχνογνωσία, γνώση ή τρόπο σκέψης και ύπαρξης στον κόσμο.

Ο Freire, στην “Pedagogía de la esperanza” (Παιδαγωγική της ελπίδας) ανέφερε ότι «δεν μπορούμε να παραμερίσουμε και να αγνοήσουμε ως άχρηστα όσα οι μαθητές [...] φέρνουν μαζί τους στην κατανόηση του κόσμου [...]. Την ομιλία τους, τον τρόπο που μετράνε, που υπολογίζουν, τις γνώσεις τους για τον λεγόμενο άλλο κόσμο, τη θρησκευτικότητά τους, τις γνώσεις τους για την υγεία, το σώμα, τη σεξουαλικότητα, τη ζωή, το θάνατο, τη δύναμη των αγίων, τα ξόρκια τους»⁷.

Ομοίως, όπως επισημάναμε στην αρχή αυτής της ενότητας, όλες οι προσεγγίσεις σχετίζονται μεταξύ τους, όπως φαίνεται από την αλληλεπίδραση μεταξύ της κριτικής διαπολιτισμικότητας, της αντιρατσιστικής εκπαίδευσης και αυτής που εξετάζουμε εδώ - της αποαποικιακής εκπαίδευσης.

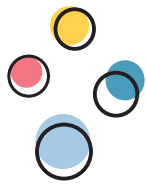
Γιατί η αποαποικιακή οπτική είναι σημαντική στην εκπαίδευση

- Για να επανεξεταστούν και να αναπτυχθούν προγράμματα, διδακτικό υλικό και εγχειρίδια, κατά τρόπο ώστε να αντικατοπτρίζουν διαφορετικό περιεχόμενο, γνώσεις, δεξιότητες και αναφορές, από διαφορετικά γεωγραφικά πλάτη, γνώσεις και τρόπους κατανόησης του κόσμου.
- Για να ανταποκριθεί στην απαίτηση να συμπεριληφθούν αναφορές από μη κυρίαρχους πολιτισμούς στην υποχρεωτική βιβλιογραφία, καθώς και στη βάση της επιστημολογίας, αναγνωρίζοντας την πολιτιστική, οικονομική και κοινωνική συμβολή τους.
- Επειδή μας επιτρέπει να ξανασκεφτούμε και να ξαναχτίσουμε εκπαιδευτικά περιβάλλοντα από άλλες λογικές και ιστορίες.

7. Freire, P. (2002), *Pedagogía de la esperanza: un reencuentro con la pedagogía del oprimido*, (A pedagogy of hope: re-encounter with the pedagogy of the oppressed), 21st century, Mexico, pg. 81 through Aguiló and Jantzen, 2017, p.51.

Παρακάτω θα βρείτε ορισμένα βασικά στοιχεία για να καταλάβετε πού εστιάζουν οι προσεγγίσεις και πώς αλληλοσυμπληρώνονται.:

ΠΡΟΣΕΓΓΙΣΕΙΣ	ΠΟΥ ΕΣΤΙΑΖΕΙ Η ΚΑΘΕ ΠΡΟΣΕΓΓΙΣΗ	ΙΔΙΑΙΤΕΡΟΤΗΤΕΣ	ΠΩΣ ΣΥΜΠΛΗΡΩΝΟΥΝ Η ΜΙΑ ΤΗΝ ΑΛΛΗ
Αντιρατσιστική εκπαίδευση	Εκπαιδευτική πρακτική του και από πού	<p>Ο αποικισμός άφησε τα ίχνη του όπου κι αν πήγε και τις πιο διαφορετικές μορφές ρατσισμού του. Ο ρατσισμός αποτελεί θεμελιώδες στοιχείο της νεωτερικότητας/ αποικιοκρατίας.</p> <p>Διευκολύνει την κατανόηση ότι ο ρατσισμός διαπερνά την ύπαρξη όλων των ανθρώπων, παραχωρώντας προνόμια σε κάποιους ανθρώπους και εμπόδια σε άλλους (λευκός ή μαύρος).</p> <p>Μαθαίνουμε να είμαστε ρατσιστές, είναι μια διαδικασία εκμάθησης. Έτσι, οι λευκοί εκπαιδευτικοί παράγοντες που παρεμβαίνουν στην εκπαίδευση πρέπει να δουν την ευθύνη μας στη διατήρηση των ρατσιστικών δομών και στην καταπολέμηση του ρατσισμού.</p>	<p>Κατανοώντας ότι ο ρατσισμός αποτελεί ακρογωνιαίο λίθο της αποικιοκρατίας/ νεωτερικότητας, στην προκειμένη περίπτωση, η εφαρμογή μιας αποαποικιακής πρακτικής στην εκπαίδευση δεν μπορεί να διαχωριστεί από μια αντιρατσιστική πρακτική.</p> <p>Μέσω της σχέσης μεταξύ ρατσισμού και αποικιοκρατίας, μπορεί κανείς να είναι αντιαποικιακός χωρίς να είναι αντιρατσιστής;</p> <p>Μας προσκαλούν να δούμε, να νιώσουμε άλλους τρόπους γνώσης και πράξης που σπάνε τις οικουμενικές αλήθειες και τις μοναδικές ιστορίες.</p>
Αποαποικιακή (Εκπαίδευση)	Παιδαγωγικές αφηγήσεις του και από πού	<p>Γεννιέται και οικοδομείται με μια διαφορετική λογική από εκείνη ενός αναλυτικού προγράμματος που έχει οικοδομηθεί με τον λευκό άνθρωπο και τη Δύση ως το κέντρο του σύμπαντος, απονομιμοποιώντας κάθε άλλη γνώση ή τρόπο σκέψης και ύπαρξης στον κόσμο.</p> <p>Διαφορετικές ομάδες, παραδοσιακά αποκλεισμένες, αναπαριστούν το όραμά τους για τον κόσμο μέσα από τις δικές τους αφηγήσεις και φαντασιώσεις, έτσι ώστε να επανεξετάσουμε και να ανακατασκευάσουμε «τα εκπαιδευτικά περιβάλλοντα ως χώρους κοινής γνώσης και σενάρια κοινής σκέψης».</p>	



Κριτική διαπολιτισμικότητα (εκπαίδευση)	Αλληλεπιδράσεις και σχέσεις των και από πού	Θέτει την αποικιακή διαφορά στο επίκεντρο της συζήτησης, δηλαδή αμφισβητεί τόσο τις σχέσεις εξουσίας όσο και την κοινωνικοοικονομική και πολιτισμική ιεραρχία που βασίζεται στη φυλετικοποίηση των ανθρώπων. Οι σχέσεις εξουσίας εμποδίζουν την ανάπτυξη διαπολιτισμικών σχέσεων ισότιμου χαρακτήρα. Κατασκευή από και με ανθρώπους που έχουν υποστεί ιστορικό αποκλεισμό.	
--	--	--	--

Πηγή: επεξεργασία από Walsh 2009, 2012; Rivas-Flores, J. I., Márquez-García, M. J., Leite-Méndez, A. y Cortés-González, P., 2020; Josiane Beloni de, P., Magalhães, P.; and Elison, A., 2022.

Κριτική σκέψη

Η σύνθετη πραγματικότητα του κόσμου στον οποίο ζούμε και, επομένως, της εκπαίδευσης και των πολλών πιέσεων που δημιουργεί και στις οποίες υπόκειται, αναδεικνύει την ανάγκη να εξετάσουμε την πραγματικότητα πέρα από την επιφάνεια, με προβληματισμό, που συνεπάγεται την ικανότητα ανάλυσης περισσότερων από μία πλευρών κάθε θέματος και την ανοιχτή στάση σε νέες προοπτικές, που μπορεί να οδηγήσουν σε άλλους τρόπους δράσης, σκέψης ή επίλυσης μιας κατάστασης. Όποιος σκέφτεται κριτικά αμφισβητεί τις πληροφορίες, τα συμπεράσματα και τις διαφορετικές απόψεις. Σύμφωνα με τα λόγια της bell hooks «η κριτική σκέψη περιλαμβάνει πρώτα την ανακάλυψη του ποιος, τι, πότε, πού και πώς των πραγμάτων... και στη συνέχεια τη χρήση αυτής της γνώσης με τρόπο που μας επιτρέπει να καθορίσουμε τι είναι πιο σημαντικό» (2022, σ. 19).

Η κριτική σκέψη στο πλαίσιο της μετανάστευσης, για παράδειγμα, μας βοηθά να αμφισβητήσουμε τις συνήθεις αφηγήσεις στα μέσα ενημέρωσης, που αποκρύπτουν τις θετικές επιπτώσεις της μετανάστευσης και υποτιμούν τους πολιτισμούς, τις γνώσεις και τη συνεισφορά των μεταναστών. Όπως το να θεωρούμε δεδομένο ότι οι μετανάστες δεν έχουν ολοκληρώσει σπουδές ή ότι οι σπουδές τους δεν ισχύουν και, ως εκ τούτου, ότι η ένταξή τους στην αγορά εργασίας πρέπει να είναι περιορισμένη και να υπόκειται σε εργασίες που σχετίζονται με τη φροντίδα, στην περίπτωση των γυναικών και να παράγουν συγκρουσιακούς λόγους, οι οποίοι είναι αυτοί που συμβάλλουν στην κατασκευή συλλογικών φαντασιώσεων στις κοινωνίες μας.

8. Ηγεμονικός μηχανισμός που χρησιμοποιείται από τον δέκατο έκτο αιώνα μέχρι σήμερα για την υποτεταχοποίηση της μη δυτικής γνώσης, η αποστολή της οποίας ήταν να ταξινομήσει τους ανθρώπους από μια ηγεμονική άποψη, επισημαίνοντας τη διαφορά και την κατωτερότητα σε σχέση με αυτούς που ταξινομούν, προκειμένου να δικαιολογηθεί η αποικιοκρατία. (Mignolo, 2001, 2000).



Γιατί χρειάζεται να ενθαρρύνεται η κριτική σκέψη κατά την αναθεώρηση της συμπερίληψης

Γιατί μας δίνει τη δυνατότητα να ακούσουμε τις φωνές που συνήθως είναι αόρατες και εδώ είναι που η διαφορετικότητα παίρνει τον κεντρικό ρόλο με τις απαιτήσεις, τις ανάγκες, τις πραγματικότητες, τις γνώσεις που βρίσκονται στο επίκεντρο. (Ένα παράδειγμα αυτής της γνώσης μπορεί να βρεθεί στο Ubuntu, μια αφρικανική φιλοσοφία που βασίζεται στην πεποίθηση της ύπαρξης ενός παγκόσμιου ανθρώπινου δεσμού που ενθαρρύνει τους ανθρώπους να ξεπεράσουν τις προκλήσεις με το να είναι συνδεδεμένοι).

Επειδή καθιστά αυτές τις φωνές πρωταγωνιστές, έτσι ώστε οι απαντήσεις που δίνονται να προσαρμόζονται στα αιτήματα, τις ανάγκες, τις προτάσεις τους, με τέτοιο τρόπο ώστε οι στρατηγικές για την επανεξέταση της ένταξης και τη δημιουργία μιας εκπαίδευσης χωρίς αποκλεισμούς να πραγματοποιούνται από κοινού και συνεργατικά.

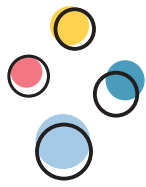
Επειδή επιτρέπει την κατασκευή νέων αφηγήσεων σε σχέση με τη μετανάστευση και την ένταξη.

Επειδή παρέχει το πώς, δρώντας από άλλους τόπους και τρόπους, με συμμετοχικές, συνεργατικές, βιωματικές και ακουστικές μεθοδολογίες.

Επειδή μας επιτρέπει να αμφισβητήσουμε τις ανισότητες, να τις συνειδητοποιήσουμε και -από εκεί και πέρα- να τις αμφισβητήσουμε και να τις καταργήσουμε, προκειμένου να προωθήσουμε μια πραγματικά συμπεριληπτική εκπαίδευση.

«Η κινητήρια δύναμη της κριτικής σκέψης είναι η επιθυμία να γνωρίζουμε και να κατανοούμε πώς λειτουργεί η ζωή.»

(bell hooks, 2022, p.17)



Το κρυφό αναλυτικό πρόγραμμα και οι απύουσες φωνές στα εκπαιδευτικά συστήματα: ό,τι δεν κατονομάζεται δεν υπάρχει

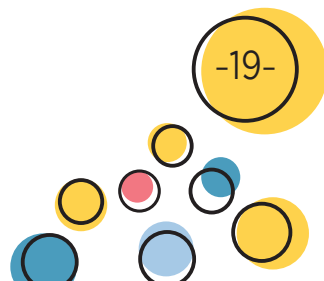
Ένας άλλος σημαντικός παράγοντας όσον αφορά την αναθεώρηση της ένταξης των μεταναστών μαθητών είναι αυτό που είναι γνωστό ως κρυφό αναλυτικό πρόγραμμα, το οποίο δεν μεταδίδει και καθιστά αόρατα όλα όσα σχετίζονται με τα εθνοτικά και πολιτισμικά χαρακτηριστικά στην τάξη, στις μειονότητες, οι οποίες πολύ συχνά παραλείπονται από τα σχολικά βιβλία, το διδακτικό υλικό και τα προγράμματα. Ή, αντίθετα, όταν κατονομάζονται, αυτό γίνεται με σιγματισμό, στερεότυπα ή με προκατειλημμένες απόψεις. Το ίδιο συμβαίνει και με τα περιεχόμενα, τα οποία γενικά προσεγγίζονται από οπτικές γωνίες, που δεν αναγνωρίζουν πραγματικά την ποικιλομορφία και τον πλούτο των συνεισφορών αυτών των διαφορετικότητων στο αναλυτικό πρόγραμμα. Οι μειονοτικές και φυλετικές ομάδες αντιπροσωπεύουν τις φωνές που απουσιάζουν από το αναλυτικό πρόγραμμα. Η συνεκτίμηση αυτού του γεγονότος κατά την αντιμετώπιση της συμπερίληψης των μεταναστών μαθητών, σε συνδυασμό με τις προσεγγίσεις και τα στοιχεία που αναφέρθηκαν παραπάνω, μπορεί να αποτελέσει κλειδί κατά την εξέταση οποιασδήποτε δραστηριότητας, υλικού ή μεθοδολογίας στις τάξεις και τα εκπαιδευτικά κέντρα.

2.2. Διερευνητικά ερωτήματα για την αναθεώρηση της συμπερίληψης

Οι προσεγγίσεις και το πλαίσιο που παρουσιάστηκαν στην προηγούμενη ενότητα αποτελούν το κλειδί για την αντιμετώπιση και τη διευκόλυνση της συμπερίληψης των μεταναστών μαθητών στην εκπαίδευση. Κατ' αυτόν τον τρόπο, σε όλη την επόμενη υποενότητα του παρόντος οδηγού, παρουσιάζονται ορισμένες κατευθυντήριες γραμμές ως εργαλείο **αυτοαξιολόγησης** μέσω διερευνητικών ερωτήσεων, οι οποίες καλούν τα σχολεία να προβληματιστούν σχετικά με τις διαδικασίες συμπερίληψης και τις εκπαιδευτικές πρακτικές τους όσον αφορά τους μετανάστες μαθητές.

Η υποβολή αυτών των διερευνητικών ερωτήσεων που αμφισβητούν τις προσεγγίσεις και τις πρακτικές μας δεν σημαίνει ότι αντιβαίνουμε στο επίσημο αναλυτικό πρόγραμμα των διαφορετικών και αντίστοιχων εκπαιδευτικών συστημάτων μας. Αντίθετα, καλούμαστε να αμφισβητήσουμε τις προσεγγίσεις μας, να προβληματιστούμε σχετικά με άλλες πρακτικές και μεθοδολογίες που μπορούν να ευνοήσουν και να διευκολύνουν την συμπερίληψη των μεταναστών μαθητών. Μας βοηθά να είμαστε σε θέση να αναπτύξουμε το αναλυτικό πρόγραμμα από άλλες οπτικές γωνίες, ενώ, ταυτόχρονα, συμβάλλει στη δημιουργία κοινωνιών που είναι πιο δίκαιες, χωρίς αποκλεισμούς και ισότητες. Με τις πρακτικές μας και τη λήψη αποφάσεων, από τις τάξεις και μέσα σε αυτές, μπορούμε να συμβάλλουμε στην οικοδόμηση ενός «άλλου» σχολικού μοντέλου.

Ωστόσο, η εφαρμογή αυτής της αυτοαξιολόγησης στην πράξη είναι προαιρετική για τα κέντρα. Έχει στόχο να συμβάλει στον προβληματισμό για την κατανόηση των προτεινόμενων στοιχείων και προσεγγίσεων που αναφέρθηκαν παραπάνω και για την επανεξέταση της συμπερίληψης των μεταναστών μαθητών. Επίσης, επιδιώκει να ευνοήσει την εφαρμογή των δύο καλών πρακτικών που παρουσιάζονται πιο κάτω και οι οποίες αναπτύχθηκαν σε βάθος κατά τη διάρκεια του έργου, μέρος του οποίου αποτελεί ο παρών οδηγός.



ΑΥΤΟΑΞΙΟΛΟΓΗΣΗ



Σκοπός:

Ενθάρρυνση του προβληματισμού και της κριτικής σκέψης σχετικά με τον τρόπο με τον οποίο προσεγγίζουμε την συμπερίληψη των μεταναστών μαθητών στο εκπαιδευτικό κέντρο.



Υλικό:

διερευνητικές ερωτήσεις, χαρτάκια σημειώσεων, πίνακας παρουσιάσεων, μαρκαδόροι



Πόροι και προτεινόμενο περιβάλλον:

- Χρησιμοποιήστε έναν ήσυχο χώρο και αρκετό χρόνο για να μπορέσετε να σκεφτείτε.
- Συνιστάται να συγκεντρώσετε τις απόψεις ολόκληρης της εκπαιδευτικής κοινότητας σχετικά με τα ερωτήματα, με συμμετοχικό και συλλογικό τρόπο (εκπαιδευτικούς, οικογένειες, μαθητές, προσωπικό υπηρεσιών του κέντρου, διοικητικό προσωπικό, προσωπικό καθαριότητας, κουζίνας, υποδοχής κ.λπ.)

Η αναθεώρηση της συμπερίληψης των μεταναστών μαθητών στα εκπαιδευτικά μας κέντρα δεν είναι κάτι που απαιτεί μόνο την αναθεώρηση των χώρων ή των επίσημων εγγράφων. Είναι σημαντικό να την προσεγγίσουμε από μια συνολική προοπτική της ζωής στο κέντρο. Η συμπερίληψη πρέπει να είναι μια πραγματικότητα στο σχολικό κυλικείο, στην αυλή του σχολείου, στις εισόδους και τις εξόδους του κέντρου και στον τρόπο με τον οποίο όλοι οι άνθρωποι που αποτελούν την εκπαιδευτική κοινότητα σχετίζονται μεταξύ τους. Ως εκ τούτου, είναι σημαντικό να δημιουργηθεί ένας χώρος συμμετοχής στον οποίο θα συμμετέχουν η ομάδα διαχείρισης, οι εκπαιδευτικοί, οι οικογένειες και οι μαθητές, καθώς και το διοικητικό προσωπικό, οι άνθρωποι που εργάζονται στον χώρο υποδοχής του κέντρου, οι άνθρωποι που διαχειρίζονται το σχολικό κυλικείο ή οι υπεύθυνοι για την καθαριότητα.



Ανάπτυξη:

Βήμα 1: δημιουργείται μια ετερογενής επιτροπή που εκπροσωπεί το σύνολο της εκπαιδευτικής κοινότητας, στην οποία πρέπει να διασφαλίσουμε ότι υπάρχει εκπροσώπηση όσον αφορά την ποικιλομορφία του φύλου, της φυλής, της καταγωγής, της ηλικίας, του πολιτιστικού επιπέδου και του κοινωνικοοικονομικού επιπέδου.

Βήμα 2: η επιτροπή αυτή είναι υπεύθυνη για τη δημιουργία ομάδων προβληματισμού στο εκπαιδευτικό κέντρο, έτσι ώστε τουλάχιστον ένας εκπρόσωπος της εκπαιδευτικής κοινότητας να συμμετέχει στον προβληματισμό. Με αυτόν τον τρόπο, οι ομάδες συζητούν και προβληματίζονται για κάθε ένα από τα μπλοκ διερευνητικών ερωτήσεων που τίθενται παρακάτω:

Διερευνητικά ερωτήματα:

Θεωρία αλλαγής των κέντρων μας

Διάγνωση: Ποια πρόκληση αντιμετωπίζουμε; Τι αλλαγή θέλουμε να φέρουμε;

- Ποιο είναι το όραμα του εκπαιδευτικού μας κέντρου σχετικά με αυτή την πρόκληση;
- Πώς προσεγγίζει το εκπαιδευτικό μας κέντρο την συμπερίληψη και γιατί;
- Εξετάζει το εκπαιδευτικό μας κέντρο τη βαθύτερη δομική/συστημική ρίζα που εμποδίζει την συμπερίληψη; (π.χ. εργάζεται με την οπτική του φύλου και εφαρμόζει την προσέγγιση, έχοντας παράλληλα επίγνωση της ανισότητας των φύλων και ότι οι γυναίκες και τα κορίτσια αντιμετωπίζουν κατά συνέπεια περισσότερα διαρθρωτικά εμπόδια και προκλήσεις)
- Σε ποιο βαθμό προσεγγίζουμε την συμπερίληψη σε ένα ευρύτερο πλαίσιο κοινωνικού μετασχηματισμού;

Οργανωσιακή κουλτούρα/αξίες που αποτελούν τη βάση του εκπαιδευτικού μας έργου

- Το εκπαιδευτικό μας κέντρο προωθεί μια συμπεριληπτική προσέγγιση, όπως επιθυμεί ο κόσμος;
- Εκτιμούμε πλήρως και ισότιμα τη συμβολή όλων των ανθρώπων που αποτελούν μέρος της εκπαιδευτικής κοινότητας;
- Έχουμε θεωρήσει το εκπαιδευτικό κέντρο ως βάση της διαθεματικότητας κατά την αντιμετώπιση της συμπερίληψης, κάνοντας ορατά τα προνόμια και τους αποκλεισμούς;
- Προσεγγίζουμε τη συμπερίληψη των μαθητών από μια αντιρατσιστική εκπαιδευτική προσέγγιση; Λαμβάνουμε υπόψη μας άλλες ιστορίες/αφηγήσεις όταν παράγουμε γνώση για τις δραστηριότητες, τα προγράμματα, τα εγχειρίδια μας;
- Θεωρούμε τους εαυτούς μας ως ένα εκπαιδευτικό κέντρο που προωθεί τον αναστοχασμό και την κριτική σκέψη και θέτει τα μεγάλα ερωτήματα του ποιος, τι, πότε, πού και πώς εμπλέκουμε τους πάντες;
- Είναι το κέντρο μας ανοιχτό να εργαστεί για την συμπερίληψη σε συνεργασία με άλλα δίκτυα, οργανώσεις που ασχολούνται με την συμπερίληψη από την οπτική του αντιρατσισμού, της διαθεματικότητας, άλλης τεχνολογίας και της τοποθετημένης γνώσης; (π.χ. με ενώσεις γειτονιάς ατόμων αφρικανικής καταγωγής)
- Αντιλαμβανόμαστε τη συμπερίληψη ως κάτι που δεν υπάρχει μόνο στην τάξη, αλλά διαπερνά τη ζωή του κέντρου στο σύνολό του;

Οι εκπαιδευτικές μας προσεγγίσεις και πρακτικές

- Ποιες είναι οι απόψεις του εκπαιδευτικού μας κέντρου σχετικά με τον ρόλο της εκπαίδευσης στον κοινωνικό μετασχηματισμό (π.χ. σε σχέση με την εκστρατεία, τη διαφήμιση, τη φιλανθρωπία και τις κοινωνικές υπηρεσίες, την εργασία, την έρευνα); Αμφισβητεί το σχολείο μας τις συμβατικές εκπαιδευτικές αντιλήψεις και πρακτικές; Ενσωματώνει στις εκπαιδευτικές πρακτικές τεχνολογία και τοποθετημένη γνώση ή γνώση από άλλα γεωγραφικά πλάτη; (π.χ. Ubuntu⁹).
- Ενσωματώνουμε μεθοδολογίες που ενθαρρύνουν τη συμμετοχή, τον αναστοχασμό, τη συνεργασία, τη συλλογική κατασκευή και που περνούν μέσα από τον άνθρωπο;
- Τι σημαίνουν η εξουσία, η ενδυνάμωση και η συμπερίληψη στο εκπαιδευτικό μας έργο;
- Σε ποια συστήματα γνώσης βασίζεται το εκπαιδευτικό μας έργο; Τι γνωρίζουμε για τις ευρωκεντρικές/αποικιοκρατικές αντιλήψεις για τη σχέση με τον κόσμο και πόσο προσπαθούμε να ανοίξουμε δρόμους προς άλλα συστήματα γνώσης και προοπτικές;
- Ενσωματώνουμε την ποικιλομορφία των απόψεων, των γνώσεων, των κοινοτικών πρακτικών ως συμβολή στο κέντρο; (π.χ. από οργανώσεις γειτονιάς που αποτελούνται από άτομα διαφορετικής καταγωγής και προγόνων, ή άτομα που έχουν μεταναστεύσει). Προωθούμε

9. Αφρικανική φιλοσοφία που βασίζεται στην πεποίθηση ότι υπάρχει ένας δεσμός μεταξύ των ανθρώπων που προβλέπει ότι όταν είμαστε συνδεδεμένοι, είμαστε πιο ικανοί να ξεπεράσουμε τις προκλήσεις.

συμπεριληπτικές εκπαιδευτικές πρακτικές σε μη τυπικούς χώρους της σχολικής ζωής; (π.χ. στη διοίκηση, στον χώρο υποδοχής, στο κυλικείο κ.λπ.)

Αφηγήσεις/ Περιγραφές του εκπαιδευτικού μας κέντρου

- Σε ποιο βαθμό το εκπαιδευτικό μας κέντρο χρησιμοποιεί (ασυνείδητα) πλαίσια και αφηγήσεις που αναπαράγουν μια συμπεριληπτική προσέγγιση, που δεν λαμβάνει υπόψη τις διχοτομίες ή τα συστήματα ανισότητας με βάση το φύλο, τη φυλή και την τάξη; (π.χ. η διχοτομία Βορρά-Νότου, εμείς εναντίον αυτών, άνδρας-γυναίκα). Οι διχοτομήσεις δημιουργούν αποκλεισμό και διακρίσεις, καθώς δεν αντιπροσωπεύουν πολλούς ανθρώπους και ομάδες.
- Σε ποιο βαθμό το εκπαιδευτικό μας κέντρο χρησιμοποιεί (συνειδητά;) πλαίσια και αφηγήσεις που ενισχύουν αξίες εναλλακτικών μελλοντολογιών (π.χ. πλανητικά όρια, εναλλακτικές στην ενιαία αναπτυξιακή ιστορία, εναλλακτικές στην ευρωκεντρική θεώρηση της κατανόησης του κόσμου -μοναδικές ιστορίες, όπως το «Buen Vivir», Ubuntu).

Προκλήσεις και αλλαγές στο εκπαιδευτικό μας κέντρο

- Ποιες αλλαγές έχουμε εντοπίσει που πρέπει να πραγματοποιηθούν; Πώς σκοπεύω να τις αντιμετωπίσω; Ποια θα ήταν τα πρώτα βήματα που πρέπει να γίνουν; (Για παράδειγμα, κατάρτιση ενός σχεδίου δράσης, που καθορίζει τις προτεραιότητες, τον τρόπο αντιμετώπισης των αλλαγών, την εκ περιτροπής επιτροπή που εμπλέκεται και τους υπεύθυνους για την καθοδήγηση των βημάτων που πρέπει να γίνουν, ένα χρονοδιάγραμμα για τον καθορισμό ενός ρεαλιστικού χρονικού πλαισίου εντός του οποίου θα υλοποιηθούν).
- Για ποιες από τις αλλαγές εντοπίσαμε μεγαλύτερη αντίσταση ως κέντρο; Ποιοι είναι οι λόγοι αυτής της αντίστασης;
- Ποιους πόρους έχω/θα χρειαστώ, για να προκαλέσω αυτές τις αλλαγές στο κέντρο;
- Για ποιες από αυτές τις αλλαγές έχω συμμάχους;

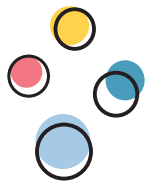
Οι ερωτήσεις προσαρμόστηκαν και μεταφράστηκαν. Αρχική ιδέα: Bridge 47, Transformative Learning Journeys. Venturing into the wilds of Global Citizenship Education, 2020, p.46-49

2.3. Σχέδιο δράσης

Αφού προβληματιστούμε σχετικά με τα διάφορα ερωτήματα που τέθηκαν, η επιτροπή που θα αναλάβει να προωθήσει τη διαδικασία θα είναι εκείνη που θα συστηματοποιήσει τον προβληματισμό ολόκληρης της εκπαιδευτικής κοινότητας. Θα ανταποκριθεί με αυτόν τον τρόπο στο κεντρικό ερώτημα της εξέτασης:

Ποια είναι η πρόκληση που αντιμετωπίζουμε;

Ποια αλλαγή επιδιώκουμε;



Η απάντηση σε αυτά τα ερωτήματα θα καθορίσει τον τρόπο με τον οποίο αντιμετωπίζουμε τη συμπερίληψη των μεταναστών μαθητών στο σχολείο, τις προκλήσεις που παρουσιάζει και τι θέλουμε να αλλάξουμε σε σχέση με τον τρόπο που αντιμετωπίζουμε τη συμπερίληψη των μεταναστών μαθητών.

Ενδέχεται να διαπιστωθεί η ανάγκη αλλαγής ή προβληματισμού σχετικά με διάφορες πτυχές, γεγονός που καθιστά αναγκαία την ιεράρχηση προτεραιοτήτων και την εκπόνηση ενός σχεδίου δράσης για τον καθορισμό του τρόπου με τον οποίο θα προκύψει αυτή η αλλαγή και την ανάπτυξή της σε διάφορες φάσεις, σύμφωνα με τον καθορισμό των προτεραιοτήτων μας.

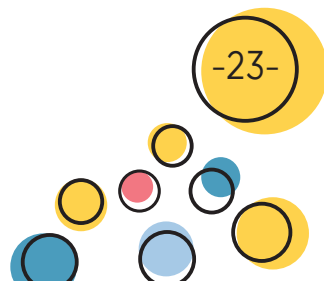
Βήμα 3:

Όταν καταρτίζουμε **το σχέδιο δράσης**, συνιστάται:

- Να δημιουργήσουμε μια εκ περιτροπής επιτροπή (κοινή ηγεσία) στην οποία θα συμμετέχει ολόκληρη η εκπαιδευτική κοινότητα.
- Να δοθεί προτεραιότητα στις αλλαγές που πρέπει να γίνουν και να ξεκινήσουμε βήμα προς βήμα.
- Να καταρτίσουμε ένα χρονοδιάγραμμα, για να καθορίσουμε τις προθεσμίες που θέτουμε για την αντιμετώπιση των θεμάτων, των δράσεων, των δραστηριοτήτων.
- Να προσδιορίσουμε τα άτομα και τους οργανισμούς εκείνους, μέσα από την εκπαιδευτική μας κοινότητα, που μπορούν να μας βοηθήσουν στην υλοποίηση
- Να σκεφτούμε ποιους πόρους διαθέτουμε και να συμπεριλάβουμε τρόπους αναζήτησης περισσότερων στο σχέδιο δράσης, εάν είναι απαραίτητο.
- Να δημιουργήσουμε συμμαχίες με οργανισμούς ή/και άτομα που ειδικεύονται στο θέμα.
- Να σχεδιάσουμε, να προγραμματίσουμε και να αναπτύξουμε δράσεις για την υλοποίηση των αλλαγών που θέλουμε να πραγματοποιήσουμε.
- Να εξετάσουμε ένα στοιχείο συνηγορίας στο σχέδιο δράσης, με τρόπο ώστε να κοινωνικοποιήσουμε τις αλλαγές που έχουμε προτείνει και τον λόγο σε όλους τους χώρους που έχουμε τη δυνατότητα να το κάνουμε ως σχολείο.

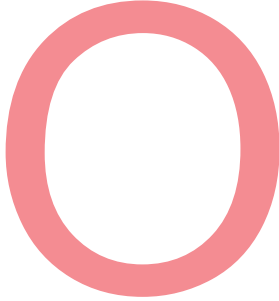
Βήμα 4: ο προβληματισμός που δημιουργείται θα συμπεριληφθεί στο εκπαιδευτικό σχέδιο του σχολείου ή στο παιδαγωγικό έγγραφο του κέντρου στο οποίο αποτυπώνονται και συγκεντρώνονται η ταυτότητα και οι στόχοι του κέντρου και το οποίο αποτελεί την πυξίδα του κέντρου. Η συμπερίληψή του στα έγγραφα που διέπουν την ταυτότητά μας ως κέντρο αποτελεί μέρος της δέσμευσης που αναλαμβάνουμε με τις αλλαγές που θέλουμε να φέρουμε, ενώ ταυτόχρονα εγγυάται ότι κάθε πρακτική, δραστηριότητα, εργαλείο και μεθοδολογία, όπως αυτές που προτείνουμε παρακάτω, εφαρμόζονται ή αναπτύσσονται από την οπτική που εμείς, ως κέντρο, θέλουμε να βλέπουμε την εκπαιδευτική ένταξη των μεταναστών μαθητών.

Βήμα 5: η διαδικασία θα συνοδεύεται από μια αξιολόγηση που θα βοηθά το σχολείο στην ανάπτυξη των αλλαγών που έχουν καθοριστεί και θα διευκολύνει τον σχεδιασμό ή την εφαρμογή νέων δράσεων, δραστηριοτήτων κ.λπ.



Δύο καλές πρακτικές για την
προώθηση της συμπερίληψης των
νεοαφιχθέντων μεταναστών μαθητών





Ι προσεγγίσεις, τα στοιχεία και η αυτοαξιολόγηση που προτάθηκαν στις προηγούμενες ενότητες έχουν ως στόχο να παρέχουν στα εκπαιδευτικά κέντρα βασικά στοιχεία για κριτικό προβληματισμό, καθώς και μια πρόταση δράσης (ένα σχέδιο δράσης) σχετικά με την εκπαιδευτική συμπερίληψη των μεταναστών μαθητών, προκειμένου να τα εφαρμόσουν στην πράξη ή να βοηθήσουν τα κέντρα όταν πρόκειται να προτείνουν το περιεχόμενο του προγράμματος σπουδών τους, τις δραστηριότητές τους, τα σχέδια, τα διαπολιτισμικά σχέδια ή οποιαδήποτε μεθοδολογία ή πολιτική, που έχει ως στόχο να ευνοήσει την συμπερίληψη των μεταναστών μαθητών στα σχολεία τους.

Με βάση αυτή την παραδοχή, παρακάτω παρουσιάζονται δύο καλές πρακτικές που αναπτύχθηκαν στο πλαίσιο του έργου: το πρόγραμμα διαπολιτισμικής καθοδήγησης και το εργαλείο αξιολόγησης της προηγούμενης μάθησης. Τόσο η μεθοδολογία καθοδήγησης όσο και το εργαλείο αξιολόγησης έχουν το πλεονέκτημα ότι προτείνουν διαδικασίες ή υλικά που ξεχωρίζουν για την ευελιξία και την προσαρμοστικότητά τους, συνεπώς η εφαρμογή τους σε εκπαιδευτικά πλαίσια μπορεί να συμβεί με πολλούς διαφορετικούς τρόπους και σύμφωνα με τις αντίστοιχες πραγματικότητες.

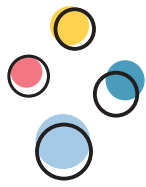
Σε κάθε περίπτωση, και οι δύο καλές πρακτικές που προωθούν την συμπερίληψη στοχεύουν, αφενός, να συνεχίσουν να συμβάλλουν στο σχέδιο δράσης των εκπαιδευτικών κέντρων κατά την αναθεώρηση της συμπερίληψης, έχοντας όλο τον απαραίτητο χώρο, για να εφαρμοστούν στην πράξη οι προσεγγίσεις, τα στοιχεία, ο προβληματισμός και οι ανάγκες των εκπαιδευτικών κέντρων, συμβάλλοντας στα δύο μεγάλα ερωτήματα που τέθηκαν στην αυτοαξιολόγηση σχετικά με την ένταξη των μεταναστών μαθητών: *Ποια είναι η πρόκληση που αντιμετωπίζουμε; Ποια αλλαγή θέλουμε να δημιουργήσουμε;*

Ταυτόχρονα, τόσο η καθοδήγηση όσο και το εργαλείο αξιολόγησης ανταποκρίνονται σε αρκετές από τις προκλήσεις που τέθηκαν στην αρχή του οδηγού, όπως η ενίσχυση της κατάρτισης των εκπαιδευτικών, η προώθηση μεθοδολογιών μεταξύ ομοτίμων, η επανεξέταση της αξιολόγησης της προηγούμενης μάθησης και η ανταλλαγή καλών πρακτικών.

Ωστόσο, αν και ο παρών οδηγός προτείνει την καθιέρωση καλών πρακτικών με μια διαδικασία αναστοχασμού, όπως αναφέρθηκε στην αρχή, και τα δύο είναι αρκετά ευέλικτα, ώστε να μπορούν να εφαρμοστούν άμεσα στα εκπαιδευτικά κέντρα, χωρίς να ολοκληρωθεί η αυτοαξιολόγηση και όπως τα κέντρα, κρίνουν σκόπιμο.

3.1. Εργαλείο αξιολόγησης της προηγούμενης μάθησης: από τι αποτελείται και ποια είναι η διαδικασία;

Η αρχική αξιολόγηση των νεοαφιχθέντων μεταναστών μαθητών είναι μια σημαντική και θεμελιώδης στιγμή κατά την είσοδό τους στο εκπαιδευτικό σύστημα. Τα εργαλεία που παρουσιάζονται παρακάτω αναπτύχθηκαν ή επανασχεδιάστηκαν με βάση αυτή την παραδοχή και ξεκινώντας από ένα προηγούμενο εργαλείο αξιολόγησης της μάθησης, που αναπτύχθηκε στο πλαίσιο ενός άλλου έργου¹⁰.



Τα εν λόγω εργαλεία αξιολόγησης της προηγούμενης μάθησης διατίθενται στα εκπαιδευτικά κέντρα με στόχο την:

- Προώθηση της συμπερίληψης των νεοαφιχθέντων μεταναστών μαθητών στα εκπαιδευτικά συστήματα.
- Παροχή ενός υποστηρικτικού εργαλείου στα εκπαιδευτικά κέντρα για την αξιολόγηση της προηγούμενης μάθησης, τόσο σε επίπεδο αναλυτικού προγράμματος όσο και σε κοινωνικο-συναισθηματικό επίπεδο.

Αυτό το εκπαιδευτικό υλικό έχει αναπτυχθεί, για να υποστηρίξει τα κέντρα στη διαδικασία συμπερίληψης νέων μαθητών και έχει σχεδιαστεί για μαθητές στη δευτεροβάθμια εκπαίδευση. Ομοίως, λαμβάνει υπόψη το γεγονός ότι η συντριπτική πλειονότητα των μαθητών μπορεί να μην έχει καμία γνώση ή να διαθέτει ένα ελάχιστο επίπεδο γνώσης της γλώσσας της χώρας άφιξης. Για τον λόγο αυτό, οι ασκήσεις είναι πολύ οπτικές (π.χ. σύμβολα, εικόνες, απεικονίσεις) και έχουν ελάχιστη ποσότητα κειμένου ή παρουσιάζουν άλλες μεθοδολογικές προτάσεις για την προσέγγιση της διαδικασίας (όπως στην περίπτωση του εργαλείου που αναπτύχθηκε για την Αυστρία, το οποίο εμπλέκει ολόκληρη την ομάδα της τάξης, για παράδειγμα, και δεν επικεντρώνεται μόνο στην ατομική πτυχή, αλλά έχει μια συλλογική προοπτική).

Οι οργανισμοί των πέντε χωρών που συμμετέχουν στο παρόν έργο, όπως αναφέρθηκε στην αρχή της παρούσας ενότητας, χρησιμοποίησαν το ίδιο εργαλείο ως αφετηρία. Με βάση αυτή την καλή πρακτική και το εν λόγω υλικό, κάθε οργανισμός συνεργάστηκε με εκπαιδευτικούς σε κάθε μία από τις χώρες, με αποτέλεσμα να δημιουργηθούν διαφορετικά εργαλεία αξιολόγησης της προηγούμενης μάθησης, προσαρμοσμένα στο πλαίσιο κάθε χώρας, καθώς και προσεγγίσεις και αναθεωρημένες πρακτικές.

3.1.1. Το εργαλείο και η εφαρμογή του

The result subsequent to the process described above has been the adaptation of the tool into five differentiated tools, each one according to the different educational contexts in which the revision of the original tool has been carried out and worked:

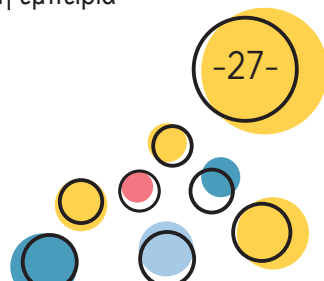
Το αποτέλεσμα της διαδικασίας που περιγράφηκε παραπάνω ήταν η προσαρμογή του εργαλείου σε πέντε διαφοροποιημένα εργαλεία, το καθένα σύμφωνα με τα διαφορετικά εκπαιδευτικά πλαίσια στα οποία πραγματοποιήθηκε και λειτούργησε:

Εργαλείο για τις συνθήκες της Αυστρίας

Το αναβαθμισμένο εργαλείο δεν αναπτύχθηκε ρητά ως τεστ αξιολόγησης, αλλά ως «εργαλείο διερεύνησης», ως μέσο για να γνωρίσουμε το παιδί και τις ικανότητες και δεξιότητές του όσο το δυνατόν καλύτερα για την καλύτερη δυνατή φροντίδα και υποστήριξη. Το υλικό χωρίζεται θεματικά κατά μήκος των «αξόνων» των Στόχων Βιώσιμης Ανάπτυξης και είναι διδακτικά προσανατολισμένο προς την έννοια της Παγκόσμιας Μάθησης/Παγκόσμιας Εκπαίδευσης για την Ιδιότητα του Πολίτη.

Αποτελείται από:

- Ένα εργαλείο εξερεύνησης (Ο κόσμος μου και εγώ - ένα ταξίδι ανακάλυψης - Γνωριμία με τις προσωπικές μαθησιακές εμπειρίες των νεοαφιχθέντων παιδιών με μεταναστευτική εμπειρία - από 12 ετών.
- Έναν οδηγό επικύρωσης που συνοδεύει το εργαλείο εξερεύνησης
- Ένα ερωτηματολόγιο για την αυτοεξέταση του παιδιού.





Εργαλείο για τις συνθήκες της Κύπρου

Το εργαλείο χρησιμοποιήθηκε ως πρόσθετη βοήθεια για τους εκπαιδευτικούς, προκειμένου να αξιολογήσουν και να κατανοήσουν καλύτερα τις προηγούμενες γνώσεις των νεοαφιχθέντων μεταναστών μαθητών και να προσαρμόσουν ανάλογα τη διδακτέα ύλη τους. Λαμβάνοντας υπόψη ότι υπάρχει αξιολόγηση της προηγούμενης μάθησης στη γλώσσα, το εργαλείο εστιάζει σε άλλα θέματα, στις δεξιότητες και στην πολιτισμική επάρκεια.

Το εργαλείο αποτελείται από:

- Ένα εργαλείο, δηλαδή το «Ταξίδι ανακάλυψης» για μαθητές ηλικίας 12 ετών.
- Οδηγό επικύρωσης για τους εκπαιδευτικούς.

Εργαλείο για τις συνθήκες της Ελλάδας

Με βάση τα αποτελέσματα της αξιολόγησης των πρακτικών και των εργαλείων αξιολόγησης που χρησιμοποιούνται στις χώρες εταίρους και μετά από ανασκόπηση της διεθνούς βιβλιογραφίας σχετικά με τα σύγχρονα εργαλεία αξιολόγησης της προηγούμενης μάθησης, αναπτύχθηκαν δύο διαγνωστικά εργαλεία, ειδικά σχεδιασμένα για την αξιολόγηση της προηγούμενης μάθησης των νεοαφιχθέντων μεταναστών/προσφύγων παιδιών πρωτοβάθμιας και δευτεροβάθμιας σχολικής ηλικίας. Τα εργαλεία επιτρέπουν την αξιολόγηση του επιπέδου γνώσεων των παιδιών με ελάχιστες γνώσεις μητρικής γλώσσας (ή/και αγγλικής).

Αποτελείται από:

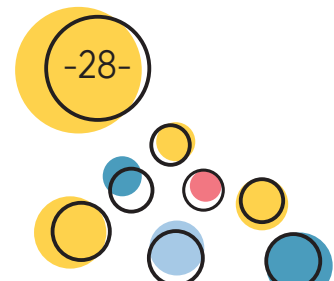
- Ένα εγχειρίδιο χρήσης
- Ένα εργαλείο για το Γυμνάσιο (υποχρεωτική δευτεροβάθμια εκπαίδευση)
- Ένα εργαλείο για το Λύκειο (μη υποχρεωτική δευτεροβάθμια εκπαίδευση)
- Έναν οδηγό επικύρωσης για το Γυμνάσιο (υποχρεωτική δευτεροβάθμια εκπαίδευση)
- Έναν οδηγό επικύρωσης για το Λύκειο (μη υποχρεωτική δευτεροβάθμια εκπαίδευση)

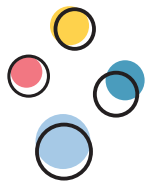
Εργαλείο για τις συνθήκες της Ιταλίας:

Η εργασία που έγινε οδήγησε σε ένα εργαλείο που παρέχει κλειδιά για την αξιολόγηση της προηγούμενης μάθησης των νεοαφιχθέντων μεταναστών μαθητών, σε επίπεδο αναλυτικού προγράμματος και σε κοινωνικο-συναισθηματικό επίπεδο.

Αποτελείται από:

- Ένα εγχειρίδιο χρήσης
- Ένα εργαλείο για την “Scuola Primaria” (υποχρεωτική πρωτοβάθμια εκπαίδευση)
- Ένα εργαλείο για την “Scuola Secondaria di Primo Grado” (υποχρεωτική δευτεροβάθμια εκπαίδευση, 1η τάξη)
- Ένα εργαλείο για την “Scuola Secondaria di Secondo Grado” (υποχρεωτική δευτεροβάθμια εκπαίδευση, 2η τάξη)
- Οδηγός επικύρωσης για τα τρία επίπεδα





Εργαλείο για τις συνθήκες της Ισπανίας

Η διαδικασία εργασίας κατέληξε σε ένα εργαλείο που προσφέρει στοιχεία για την αξιολόγηση της προηγούμενης μάθησης των νεοαφιχθέντων μεταναστών μαθητών, τόσο σε επίπεδο αναλυτικού προγράμματος όσο και σε κοινωνικο-συναισθηματικό επίπεδο.

Αποτελείται από:

- Ένα εγχειρίδιο χρήσης
- Ένα εργαλείο για την 1η και 2η τάξη Γυμνασίου (Υποχρεωτική Δευτεροβάθμια Εκπαίδευση)
- Ένα εργαλείο για την 3η και 4η τάξη Γυμνασίου (Υποχρεωτική Δευτεροβάθμια Εκπαίδευση)
- Έναν οδηγό επικύρωσης για την 1η και 2η τάξη Γυμνασίου (Υποχρεωτική Δευτεροβάθμια Εκπαίδευση)
- Έναν οδηγό επικύρωσης για την 3η και 4η τάξη Γυμνασίου (Υποχρεωτική Δευτεροβάθμια Εκπαίδευση)

Κατεβάστε τα εργαλεία για κάθε χώρα: **Αυστρία, Κύπρος, Ισπανία, Ελλάδα, Ιταλία!**¹¹

Εφαρμογή

Η διαδικασία εφαρμογής του εργαλείου στα εκπαιδευτικά κέντρα έχει σχεδιαστεί για να πραγματοποιείται τη στιγμή εισαγωγής ενός νέου μαθητή, είτε στην αρχή του σχολικού έτους, είτε κατά τη διάρκεια του έτους.

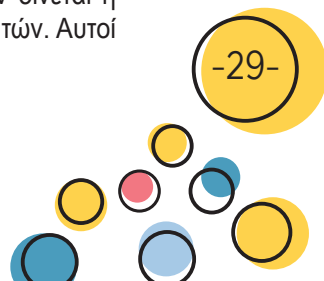
Οι εκπαιδευτικοί που είναι υπεύθυνοι για την υποδοχή των μαθητών, μαζί με το τμήμα εκπαιδευτικού προσανατολισμού των κέντρων, θα είναι υπεύθυνοι για τη συμπλήρωση του τεστ με τους μαθητές. Μόλις το εργαλείο ή κάποιο μέρος του εφαρμοστεί, οι εκπαιδευτικοί θα μπορούν να αξιολογήσουν τα αποτελέσματα σύμφωνα με τα διαφορετικά κριτήρια που έχουν θεσπιστεί σε κάθε χώρα. Ανεξάρτητα από το αν η έμφαση δίνεται σε κάθε ένα από τα εργαλεία στο διδακτικό μέρος ή στο κοινωνικοσυναισθηματικό μέρος, όλα στοχεύουν στην υποστήριξη των κέντρων στις διαδικασίες ένταξης, καθιστώντας τα πιο διαπολιτισμικά, καθώς και στη συνοδεία των νεοαφιχθέντων μαθητών κατά την υποδοχή τους στα σχολεία.

3.1.2. Συμβολή στην αξιολόγηση της προηγούμενης μάθησης

Ορισμένα εκπαιδευτικά κέντρα διαθέτουν τις δικές τους αρχικές αξιολογήσεις προηγούμενης μάθησης, καθώς και διαδικασίες και σχέδια για την υποστήριξη και την υποδοχή των νεοαφιχθέντων μεταναστών μαθητών, ενώ, ομοίως, ορισμένες διοικήσεις έχουν επίσης ετοιμάσει κάποιες προτάσεις αξιολόγησης που είναι διαθέσιμες στα εκπαιδευτικά κέντρα. Τα εργαλεία που παρουσιάζονται σε αυτόν τον οδηγό αποτελούν έναν ακόμη τρόπο υποστήριξης των κέντρων και των μαθητών σε αυτή τη διαδικασία και επιχειρούν να παίξουν τον ρόλο τους με μεθοδολογίες και προσεγγίσεις που οδηγούν και πάλι στην αναθεώρηση της συμπερίληψης.

Όπως εξηγήθηκε, η διαδικασία προβληματισμού και το αποτέλεσμα ήταν διαφορετικά σε κάθε μία από τις χώρες, γεγονός που έδωσε αφορμή για την ανάπτυξη εργαλείων με βάση τις συνθήκες. Λαμβάνοντας υπόψη αυτό το γεγονός, σε όλη την επόμενη ενότητα υπογραμμίζονται δύο βασικά και σημαντικά στοιχεία που εξάγονται από την όλη εμπειρία: πρώτον, για τον τρόπο με τον οποίο έγινε ο αναστοχασμός (συνεχίσαμε να επανεξετάζουμε από πού και από ποια άποψη προσεγγίζεται η συμπερίληψη) και, δεύτερον, δόθηκε έμφαση σε παράγοντες στους οποίους συχνά δεν δίνεται η προσοχή που θα έπρεπε, όταν πρόκειται για τη συνοδεία νεοαφιχθέντων μεταναστών μαθητών. Αυτοί οι παράγοντες είναι οι εξής:

11. Για να κατεβάσετε το εργαλείο: <https://feinamc.eu/about/>



- Ο κοινωνικο-συναισθηματικός τομέας
- Παγκόσμια επάρκεια

Κοινωνικο-συναισθηματικός τομέας

Ο τομέας αυτός είναι θεμελιώδης. Επομένως, είναι σημαντικό να του δοθεί πλήρης προσοχή, δεδομένου ότι οι νεοεισερχόμενοι μαθητές αντιμετωπίζουν πολλαπλές αλλαγές και δυσκολίες. Για τον λόγο αυτό, παρακάτω περιλαμβάνονται **ορισμένες κατευθυντήριες γραμμές**, οι οποίες εστιάζουν σε αυτές τις αλλαγές και προκλήσεις και είναι απαραίτητο να λαμβάνονται υπόψη κατά τη διεξαγωγή της αρχικής αξιολόγησης των μαθητών:

- Η **μεταναστευτική εμπειρία**: πολιτισμικό σοκ, ξεριζωμός, αποχωρισμός από την οικογένεια, τραυματικές μεταναστευτικές εμπειρίες ή απλώς η διαδικασία γνωριμίας με μια νέα χώρα. Η μεταναστευτική εμπειρία επηρεάζεται από τους παράγοντες του φύλου, την άφιξη στη χώρα προορισμού, η οποία είναι πάντα σοκαριστική, στην περίπτωση των γυναικών, μπορεί να είναι περισσότερο ανάλογα με τη χώρα από την οποία προέρχονται. Η μετανάστευση μπορεί να δημιουργήσει αλλαγές στους ρόλους των δύο φύλων και εντάσεις στην οικογένεια, οι οποίες επηρεάζουν τους μετανάστες μαθητές.
- **Έλλειψη γνώσης της γλώσσας**: όπως επισημαίνει η UNESCO, όλοι έχουν το δικαίωμα να μπορούν να σπουδάζουν στη μητρική τους γλώσσα, ένα ζήτημα που, εκτός από τη βελτίωση και τον αντίκτυπο στη μάθηση, έχει επίσης μεγάλο αντίκτυπο στον κοινωνικο-συναισθηματικό τομέα. Η γλωσσική ποικιλομορφία είναι ένας παράγοντας που συμβάλλει στην ενίσχυση του σεβασμού της διαφορετικότητας.
- **Συνύπαρξη και σχέσεις με τους συνομηλίκους**: η σχέση με τους συνομηλίκους είναι μια θεμελιώδης πτυχή, η οποία μπορεί να ενισχύσει την αυτοεκτίμηση των μαθητών, το αίσθημα ασφάλειας στο κέντρο. Ομοίως, μπορεί επίσης να αποτελέσει παράγοντα διαχωρισμού, απομόνωσης, εάν οι πιέσεις παράγονται σε ομάδες χωρίς ανοικτή στάση, επομένως είναι ιδιαίτερα σημαντικό να καλλιεργηθεί¹²
- **Διαδικασία κατασκευής ταυτότητας**: άγχος για το πώς σκέφτονται για τον εαυτό τους, όταν η σκέψη γίνεται σε πλαίσια στα οποία οι ομάδες, οι αξίες ή τα έθιμα αποκλίνουν από αυτά που αποτελούν τις συνήθειες αναφορές.
- **Κοινωνικοοικονομικές δυσκολίες των οικογενειών**: δεδομένου ότι δημιουργούν ένα σημαντικό σημείο εκκίνησης της ανισότητας που επηρεάζει τους μαθητές και μπορεί να έχει επιπτώσεις τόσο στη μάθηση τους όσο και στην κοινωνικο-συναισθηματική τους κατάσταση, καθώς και στην άσκηση του δικαιώματός τους στην εκπαίδευση και της πρόσβαση τους σε αυτήν.
- **Συναισθηματικές ανάγκες**: εντοπισμός και έκφραση των συναισθημάτων που νιώθουν-αξιολόγηση των ικανοτήτων και των δεξιοτήτων -αυτοαντίληψη και αυτοεκτίμηση.
- **Φυλετικές διακρίσεις**: διακρίσεις, απόρριψη, υποτίμηση, αποκλεισμός με βάση τη φυλή, το χρώμα, την καταγωγή ή την εθνική ή εθνοτική καταγωγή. Είναι απαραίτητο να διασφαλίσουμε ότι οι μαθητές δεν υποφέρουν από διακρίσεις ή δεν τις προωθούμε μέσω των πρακτικών μας, λόγω του ισχυρού κοινωνικο-συναισθηματικού αντίκτυπου που έχουν στη ζωή των μαθητών.

Ταυτόχρονα, υπάρχουν **στρατηγικές και θέσεις** που μπορούν να εφαρμόσουν τα σχολεία, προκειμένου να δώσουν προσοχή στο κοινωνικο-συναισθηματικό περιβάλλον των μαθητών:

- **Εφαρμογή δραστηριοτήτων κρίσιμης διαπολιτισμικής εκπαίδευσης, συναισθηματική αγωγή**: εκπαιδευτικές δραστηριότητες και δράσεις για την εκτίμηση και την προβολή της ποικιλομορφίας των άλλων τεχνογνωσιών, γνώσεων και τρόπων ύπαρξης, συναισθημάτων

12. Το πρόγραμμα διαπολιτισμικής καθοδήγησης που παρουσιάζουμε παρακάτω παρέχει όλα τα στοιχεία που απαιτούνται για να μπορέσετε να παρακολουθήσετε και να συνοδεύσετε αυτό το σημείο.

και δράσης στον κόσμο, για την προώθηση της συναισθηματικής ανάπτυξης- ζεστασιά της διαδικασίας υποδοχής.

- **Προώθηση της σχέσης σχολείου-οικογένειας:** δράσεις του κέντρου για τη στήριξη των οικογενειών και την ευνοϊκή σχέση με το κέντρο και την εκπαιδευτική κοινότητα στο σύνολό της- Μηχανισμοί προώθησης της συμμετοχής σε φορείς και δραστηριότητες, λαμβάνοντας υπόψη ότι δεν ξεκινούν όλοι οι άνθρωποι που συναντάμε από το ίδιο σημείο συμμετοχής, λόγω των κοινωνικών κατηγοριών (φυλή, τάξη, φύλο κ.λπ.).
- **Αλληλεπίδραση με τους πλησιέστερους πόρους:** εκπαιδευτική, ψυχοκοινωνική, δημοτική υποστήριξη, σε επίπεδο αυτόνομης κοινότητας, από οργανώσεις της κοινωνίας των πολιτών, όπως οργανώσεις μεταναστών από τις γειτονιές ή τα μέρη όπου βρίσκεται το εκπαιδευτικό κέντρο.
- **Ανασκόπηση των πρακτικών και των εγγράφων του κέντρου:** από μια κριτική αντιρατσιστική και διαπολιτισμική προσέγγιση, από τη διαθεματικότητα, από την κριτική σκέψη. Αναθεώρηση της συμπερίληψης από αυτό το σημείο.

Παγκόσμιες ικανότητες¹³

Μια άλλη προσέγγιση κατά τη διεξαγωγή οποιασδήποτε διαδικασίας αξιολόγησης της προηγούμενης μάθησης αφορά μια πτυχή που δεν επικεντρώνεται στον έλεγχο της γνωστικής ικανότητας, αλλά στη γνώση και την πρόκληση των δεξιοτήτων και των ικανοτήτων των μαθητών. Σε μια παγκόσμια κοινωνία, όπως αυτή στην οποία ζούμε, οι ικανότητες των μαθητών είναι πιο σημαντικές. Αλλά γιατί χρειαζόμαστε ικανότητες ή τις λεγόμενες παγκόσμιες ικανότητες, για να είμαστε παγκόσμιοι πολίτες;

Η παγκόσμια ικανότητα αποτελείται από τέσσερα βασικά στοιχεία: γνώσεις, δεξιότητες, στάσεις και αξίες (OECD 2018):

- Εξέταση θεμάτων τοπικής, παγκόσμιας και πολιτισμικής σημασίας
- Κατανόηση και εκτίμηση των προοπτικών και των οραμάτων των άλλων ανθρώπων για τον κόσμο.
- Συμμετοχή σε ανοικτές, κατάλληλες και αποτελεσματικές αλληλεπιδράσεις μεταξύ πολιτισμών
- Δράση υπέρ της συλλογικής ευημερίας και της βιώσιμης ανάπτυξης.

Στο πλαίσιο των τεσσάρων στοιχείων που θέτει, δύο ζητήματα ξεχωρίζουν:

Η ζωή σε διαπολιτισμικές κοινωνίες

Η εκπαίδευση στις παγκόσμιες ικανότητες μπορεί να προάγει την πολιτισμική συνείδηση και την αλληλεπίδραση με σεβασμό σε όλο και πιο διαφορετικές κοινωνίες. Οι αυξανόμενες μεταναστευτικές κινήσεις σε όλο τον κόσμο, είτε λόγω πολέμου, είτε λόγω διώξεων, είτε λόγω κλιματικής αλλαγής, απαιτούν κοινωνίες που να είναι όλο και πιο ευέλικτες, για να αντιμετωπίσουν τις αλλαγές. Με την προώθηση του αμοιβαίου σεβασμού και της εκτίμησης, οι νέοι μπορούν να βιώσουν πώς είναι να ζει κανείς ως πολίτης του κόσμου. Η εκπαίδευση από μόνη της δεν μπορεί να τερματίσει τον ρατσισμό και τις διακρίσεις, αλλά μπορεί να συμβάλει σημαντικά στην αμφισβήτηση των πολιτισμικών προκαταλήψεων και των στερεοτύπων και στον κριτικό αναστοχασμό των δικών μας απόψεων ξανά και ξανά (μετάφραση και προσαρμογή από OECD 2015, σ. 5.) καθώς και στην αμφισβήτηση και τον εντοπισμό των συστημάτων, που διαιωνίζουν τις ανισότητες.

13. «Η παγκόσμια ικανότητα είναι πολυδιάστατη και περιλαμβάνει την ικανότητα το άτομο: 1) να εξετάζει θέματα τοπικής, παγκόσμιας και πολιτισμικής σημασίας, 2) να κατανοεί και να εκτιμά τις προοπτικές και τις κοσμοθεωρίες των άλλων, 3) να συμμετέχει σε ανοικτές, κατάλληλες και αποτελεσματικές αλληλεπιδράσεις μεταξύ πολιτισμών και 4) να αναλαμβάνει δράση για τη συλλογική ευημερία και τη βιώσιμη ανάπτυξη». (OECD, 2022, p.11).

Η επίτευξη της Ατζέντας 2030 για τη βιώσιμη ανάπτυξη

Η προώθηση της παγκόσμιας ικανότητας προσπαθεί να κάνει όσο το δυνατόν περισσότερα παιδιά, νέους και ενήλικες να ενδιαφερθούν για τα παγκόσμια προβλήματα και να δεσμευτούν για την αντιμετώπιση των κοινωνικών, πολιτικών, οικονομικών και περιβαλλοντικών προκλήσεων που αντιμετωπίζει ο κόσμος. Το Θεματολόγιο 2030 με τους 17 Στόχους Βιώσιμης Ανάπτυξης (ΣΒΑ) αναγνωρίζει τον κρίσιμο ρόλο της εκπαίδευσης για την επίτευξη τους, ιδίως μέσω του στόχου 4.7 «να διασφαλιστεί ότι μέχρι το 2030 όλοι οι μαθητές θα αποκτήσουν τις γνώσεις και τις δεξιότητες που απαιτούνται για την προώθηση της βιώσιμης ανάπτυξης, μεταξύ άλλων μέσω της εκπαίδευσης για τη βιώσιμη ανάπτυξη και τον βιώσιμο τρόπο ζωής, τα ανθρώπινα δικαιώματα, την ισότητα των φύλων, την προώθηση μιας κουλτούρας ειρήνης και μη βίας, την παγκόσμια ιθαγένεια και την εκτίμηση της πολιτιστικής ποικιλομορφίας και της συμβολής του πολιτισμού στη βιώσιμη ανάπτυξη» (μετάφραση και προσαρμογή από OECD 2015, σ. 5).

Η εφαρμογή της παγκόσμιας ικανότητας στο πλαίσιο της αρχικής αξιολόγησης της προηγούμενης μάθησης των νεοαφιχθέντων μεταναστών μαθητών επικεντρώνεται σε έναν τύπο αξιολόγησης που εξετάζεται όχι ατομικά, αλλά συλλογικά, με την ομάδα της τάξης, κατά τρόπο ώστε να μην αφορά μόνο την αξιολόγηση των δεξιοτήτων των νεοαφιχθέντων μεταναστών μαθητών για την συμπερίληψή τους στα εκπαιδευτικά συστήματα, αλλά να πραγματοποιείται συλλογικά και με ταυτόχρονη αναθεώρηση της συμπερίληψης ως παγκόσμιας πρόκλησης, αναγνωρίζοντας ότι μια ικανότητα όπως η παγκόσμια, η οποία είναι τόσο απαραίτητη, δεν εφαρμόζεται και δεν αναπτύσσεται επαρκώς ούτε μεταξύ των μαθητών στο σύνολό τους, ούτε μεταξύ των εκπαιδευτικών.

3.2. Διαπολιτισμική καθοδήγηση

Το πρόγραμμα διαπολιτισμικής καθοδήγησης μεταξύ συνομηλίκων είναι μια πολύτιμη μεθοδολογία που αποσκοπεί στην προώθηση της διαδικασίας ένταξης των νεοαφιχθέντων μεταναστών μαθητών, με την καθοδήγηση, τη συνοδεία και την υποστήριξη από τους ίδιους τους συνομηλίκους τους, δηλαδή από τους ίδιους τους συμμαθητές τους.¹⁴

Μέντορας

μαθητής με σημαντική εμπειρία στο εκπαιδευτικό σύστημα, μετανάστης ή υπήκοος με μεταναστευτική καταγωγή, ο οποίος επιθυμεί να υποστηρίξει τους νεοαφιχθέντες μαθητές στη διαδικασία ένταξής τους στην εκπαιδευτική κοινότητα και να τους βοηθήσει να αντιμετωπίσουν τις δυσκολίες, που σχετίζονται με το νέο εκπαιδευτικό σύστημα.

Καθοδηγούμενος

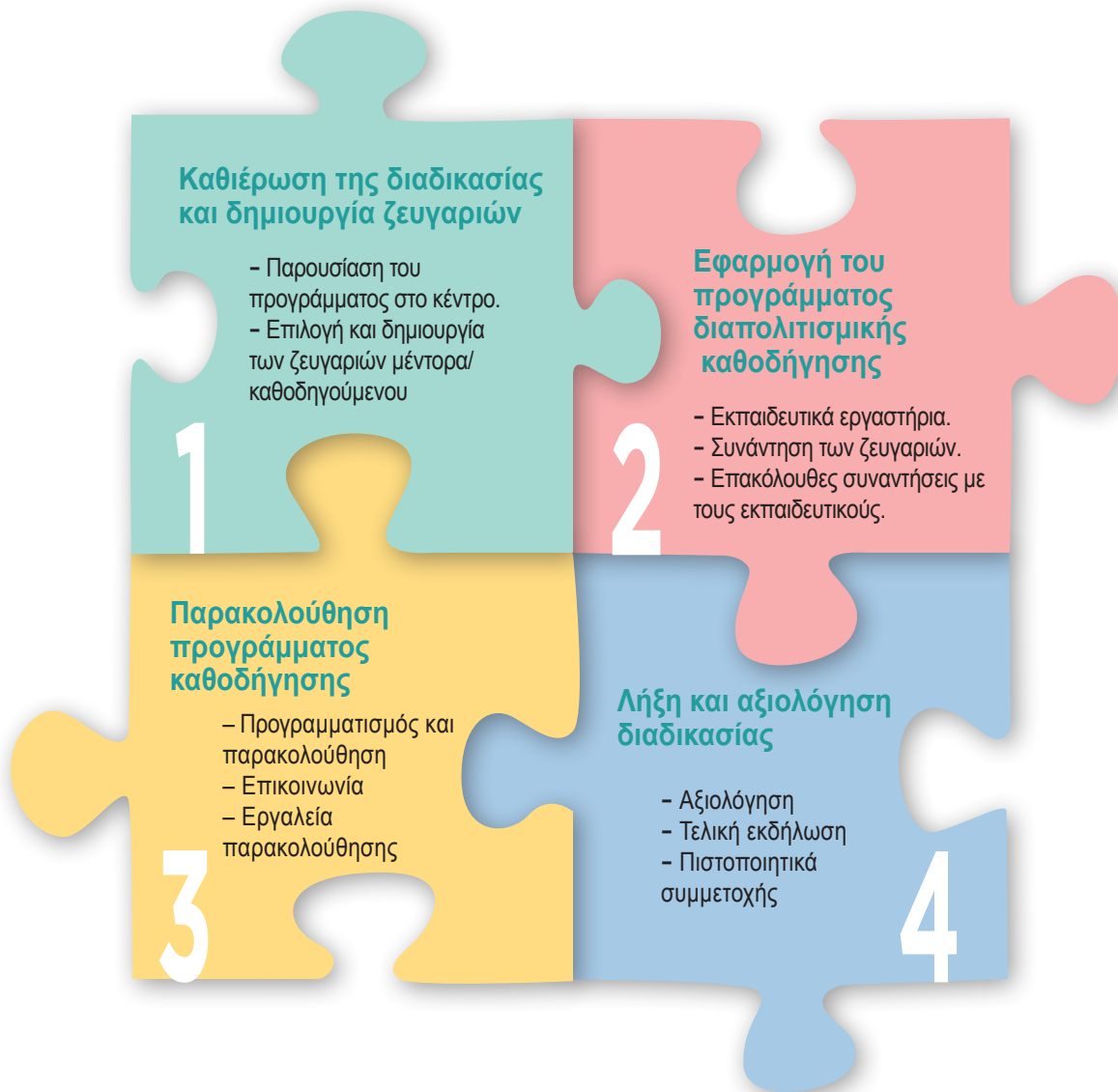
ένας μετανάστης μαθητής που μόλις μπήκε στο εκπαιδευτικό σύστημα, ο οποίος εκφράζει την ανάγκη και την επιθυμία ή συμφωνεί να συνοδεύεται από άλλον μαθητή.

Δεδομένου ότι η ανάπτυξη της μεθοδολογίας και, ως εκ τούτου, τόσο αυτή η ενότητα όσο και η επόμενη, έχουν συμπεριληφθεί στο αρχείο Συμπερίληψη νεοαφιχθέντων μεταναστών μαθητών μέσω καθοδήγησης από ομοτίμους-Οδηγίες για Εκπαιδευτικούς, παρουσιάζουμε μόνο μερικά σύντομα σχόλια, χωρίς να υπεισέλθουμε ξανά σε λεπτομέρειες σχετικά με αυτά. Καλούμε τον αναγνώστη του παρόντος οδηγού να ανατρέξει στο προαναφερθέν έγγραφο, προκειμένου να λάβει λεπτομερέστερες πληροφορίες.

14. Η εφαρμογή της μεθοδολογίας μπορεί επίσης να πραγματοποιηθεί σε μια ομάδα, επομένως, η συνοδεία δεν γίνεται απαραίτητα σε ζευγάρια.

3.2.1. Πώς εφαρμόζεται;

Όπως αυτή η ενότητα έχει αναπτυχθεί στο αρχείο **Συμπερίληψη νεοαφιχθέντων μεταναστών μαθητών μέσω καθοδήγησης από ομοτίμους – Οδηγίες για Εκπαιδευτικούς**, η μεθοδολογία της διαπολιτισμικής καθοδήγησης στο πλαίσιο των εκπαιδευτικών κέντρων προτείνεται σύμφωνα με τα ακόλουθα βήματα:



Διαβάστε περισσότερες πληροφορίες στο αρχείο **Συμπερίληψη νεοαφιχθέντων μεταναστών μαθητών μέσω καθοδήγησης από ομοτίμους – Οδηγίες για Εκπαιδευτικούς**.



3.2.2. Βήματα ενσωμάτωσης στο εκπαιδευτικό έργο του κέντρου

Δεδομένου ότι ο οδηγός για τους εκπαιδευτικούς έχει συμπεριλάβει τη μεθοδολογία εφαρμογής της καθοδήγησης στα κέντρα, αυτό που θα παρουσιάσουμε στην επόμενη ενότητα είναι μια πρόταση προβληματισμού, που διευκολύνει την ενσωμάτωση μιας μεθοδολογίας και πρακτικής, όπως είναι η διαπολιτισμική καθοδήγηση, στο επίπεδο του εκπαιδευτικού κέντρου, στις εκπαιδευτικές δομές και τα προγράμματα του κέντρου.

Επομένως, η διαδικασία που προτείνεται παρακάτω έχει ως στόχο τη δημιουργία βιωσιμότητας¹⁵ στα εκπαιδευτικά κέντρα κατά την ενσωμάτωση μιας μεθοδολογίας, όπως η διαπολιτισμική καθοδήγηση στα εκπαιδευτικά τους σχέδια. Η ενσωμάτωση της μεθοδολογίας προτείνεται, έτσι ώστε τα κέντρα αυτά να μπορούν να την προσαρμόσουν και να την τροποποιήσουν ανάλογα με τις ανάγκες, την πραγματικότητα, το πλαίσιο και τις δομές τους.

Ομοίως, η πρόταση που παρατίθεται παρακάτω έχει ως στόχο να υπερβεί την απλή εφαρμογή και να υποστηρίξει τα κέντρα, ώστε να αποτελέσει μέρος της οργανωτικής κουλτούρας των εκπαιδευτικών κέντρων στα έγγραφα που διέπουν τις δομές, την ταυτότητα και τους στόχους τους.

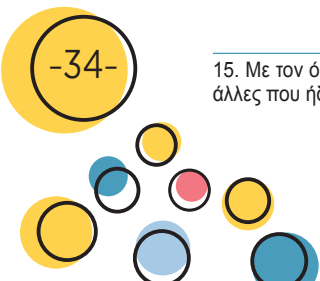
Ένα βήμα από αυτά τα χαρακτηριστικά απαιτεί τα εξής:

- Συναίνεση και δέσμευση της εκπαιδευτικής κοινότητας στο σύνολό της για την ενσωμάτωση του προγράμματος καθοδήγησης.
- Συμμετοχή των διοικητικών ομάδων.
- Ευθυγράμμιση με τις πολιτικές του κέντρου.
- Δέσμευση και χρόνος που πρέπει να αφιερωθεί στη διαδικασία.

Ταυτόχρονα, η διαδικασία αυτή έχει ως στόχο την προώθηση των ικανοτήτων στα εκπαιδευτικά κέντρα, καθώς και τη δημιουργία οικειοποίησης της μεθοδολογίας, την ανάλυση των χαρακτηριστικών της και το τι θα μπορούσε να γίνει, για να αποτελέσει ένα βιώσιμο μέρος του πολιτιστικού κέντρου.

Για τον λόγο αυτό, προτείνουμε μια δραστηριότητα που περιλαμβάνει μια πρόταση για τη διεξαγωγή αυτής ακριβώς της διαδικασίας.

15. Με τον όρο βιωσιμότητα εννοούμε ότι δεν πρόκειται για μια συγκεκριμένη δράση, αλλά για μια διαδικασία, που ενσωματώνεται σε άλλες που ήδη υπάρχουν στο εκπαιδευτικό κέντρο, με στόχο την προώθηση της ένταξης.



ΔΡΑΣΤΗΡΙΟΤΗΤΑ



Στόχοι:

- Παροχή χώρου εργασίας και διαλόγου στο εκπαιδευτικό κέντρο, ώστε το πρόγραμμα διαπολιτισμικής καθοδήγησης και η μεθοδολογία του να συμπεριληφθούν στο σχέδιο του εκπαιδευτικού κέντρου, αποτελώντας έτσι μέρος της οργανωτικής κουλτούρας του.
- Καθιέρωση του προγράμματος διαπολιτισμικής καθοδήγησης με άλλους φορείς/τομείς (σχέδιο διαπολιτισμικότητας, σχέδιο υποδοχής, τομείς εθελοντισμού κ.λπ.) του σχολείου.
- Δημιουργία βιωσιμότητας στα εκπαιδευτικά κέντρα, όταν ενσωματώνουν μια μεθοδολογία, όπως η διαπολιτισμική καθοδήγηση στα εκπαιδευτικά τους σχέδια.



Υλικά:

χαρτί, χαρτάκια σημειώσεων, στυλό, πίνακας παρουσιάσεων, μαρκαδόροι.



Απαραίτητοι πόροι και προτεινόμενο περιβάλλον:

Επιλέξτε έναν ήσυχο χώρο, που προωθεί την ομαδική εργασία.

Συνιστάται να διεξάγεται η δραστηριότητα σε 2 συνεδρίες διάρκειας 1 ώρας και 30 λεπτών η καθεμία, έτσι ώστε στην πρώτη συνεδρία να εξετάζονται τα βήματα 1 έως 4 και στη δεύτερη συνεδρία τα βήματα 5 έως 7.



Ανάπτυξη:

Βήμα 1: Δημιουργήστε έναν χώρο εργασίας μεταξύ των εκπαιδευτικών και της ομάδας διαχείρισης του κέντρου που να προωθεί τη συνεργασία.

Βήμα 2: Με βάση τις προσεγγίσεις, την ανάλυση και τον προβληματισμό που προτείνονται σε όλο τον παρόντα οδηγό και, χρησιμοποιώντας παράλληλα τον οδηγό του εκπαιδευτικού για την εφαρμογή της διαπολιτισμικής καθοδήγησης ως αναφορά, όλοι συζητούν και απαντούν στα ακόλουθα ερωτήματα ως ομάδα:

- Τι είναι το πρόγραμμα διαπολιτισμικής καθοδήγησης;
- Ποια είναι η σημασία του στο πλαίσιο του εκπαιδευτικού συστήματος; Και στο κέντρο μας;

Βήμα 3: Με βάση τα βήματα για την εφαρμογή της διαπολιτισμικής καθοδήγησης¹⁶, η ομάδα εργασίας θα προβεί σε ανάλυση της δομής της και των βημάτων που προτείνει, προκειμένου να εντοπίσει:

16. Ανατρέξτε στο διάγραμμα στην ενότητα 3.2.1. του παρόντος οδηγού, καθώς και στην ενότητα 3 του αρχείου *Εφαρμογή του προγράμματος διαπολιτισμικής καθοδήγησης μεταξύ συνομηλίκων - Οδηγός για εκπαιδευτικούς*.

- αν η προσέγγισή της ταιριάζει στο εκπαιδευτικό μας κέντρο.
- ποια θέματα δεν ταιριάζουν και, ως εκ τούτου, θα πρέπει να τροποποιηθούν, να αναπροσαρμοστούν, να ξαναγίνουν κ.λπ.

Βήμα 4: Η ομάδα προχωρεί σε ανάλυση των δυνατών και αδύνατων σημείων του κέντρου, που διευκολύνουν ή εμποδίζουν την υλοποίηση του προγράμματος και αποτελούν μέρος της οργανωτικής κουλτούρας του κέντρου¹⁷



Όταν ολοκληρωθεί η ανάλυση, τα δυνατά και αδύνατα σημεία θα αναλυθούν και θα οργανωθούν στο σύστημα.

Βήμα 4: Αφού γίνει η ανάλυση των δυνατών και αδύνατων σημείων, θα σκεφτούμε τα δυνατά σημεία/τη συνεισφορά, πρώτα ατομικά και στη συνέχεια συλλογικά, ως ομάδα που εκπροσωπεί ολόκληρο το κέντρο, ώστε να μπορέσουμε να συνεισφέρουμε με στοιχεία που θα διευκολύνουν την ενσωμάτωση του προγράμματος διαπολιτισμικής καθοδήγησης στο κέντρο.

Βήμα 6: Λαμβάνοντας υπόψη τον προβληματισμό που διατυπώθηκε παραπάνω, προτείνεται να προβληματιστούμε σχετικά με τα ακόλουθα:

- Τι χρειάζεται για να μπορέσει να εφαρμοστεί το πρόγραμμα διαπολιτισμικής καθοδήγησης στο εκπαιδευτικό κέντρο;
- Ποιες δομές υπάρχουν ήδη στο κέντρο και στις οποίες θα μπορούσε να ενταχθεί το πρόγραμμα; Με τι θα μπορούσε να ευθυγραμμιστεί/διαρθρωθεί;
- Πώς μπορούμε να εμπλέξουμε την υπόλοιπη εκπαιδευτική κοινότητα;

Βήμα 7: Υπό το φως της προηγούμενης ανάλυσης που έχουμε πραγματοποιήσει, συγκεντρώνουμε όλα τα στοιχεία και επιστρέφουμε στο βήμα 3, ώστε να μπορούμε να προβληματιστούμε καλύτερα, όταν προτείνουμε μια δομή που ταιριάζει περισσότερο με το κέντρο μας. Θα έχουμε ήδη πετύχει ευθυγράμμιση με άλλες δομές και έγγραφα του κέντρου. Αυτό θα διευκολύνει την ένταξη του προγράμματος στην οργανωτική κουλτούρα του εκπαιδευτικού μας ιδρύματος, εξασφαλίζοντας τη βιωσιμότητά του με την πάροδο του χρόνου.

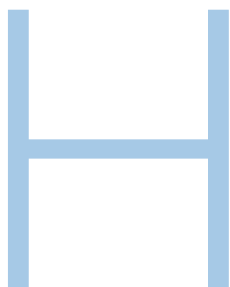
Το πρόγραμμα διαπολιτισμικής καθοδήγησης διαθέτει όλα τα στοιχεία που απαιτούνται, για να αποτελέσει μια απάντηση στις προκλήσεις που αναφέρθηκαν καθ' όλη τη διάρκεια του παρόντος οδηγού και ένα τέλειο σενάριο για την εφαρμογή των προτεινόμενων προσεγγίσεων και στοιχείων.

17. Στην περίπτωση των εκπαιδευτικών κέντρων που έχουν πραγματοποιήσει προηγουμένως την προτεινόμενη αυτό-αξιολόγηση, συνιστάται να την ενσωματώσουν στην παρούσα ανάλυση των δυνατών και αδύνατων σημείων.

Συμπεράσματα και διδάγματα



Συμπεράσματα



αναθεώρηση της συμπερίληψης στα εκπαιδευτικά μας κέντρα δεν είναι εύκολη υπόθεση και απαιτεί τον εντοπισμό και την αποδόμηση πολλών αφηγήσεων σε σχέση με τη μετανάστευση και ορισμένων συστημάτων, που δημιουργούν ανισότητα και αποκλεισμό με βάση τη φυλή, το φύλο και την τάξη. Αν αυτά τα συστήματα δεν διαλυθούν στον εκπαιδευτικό τομέα, τους επιτρέπουμε να λειτουργούν μέσω της εκπαίδευσης και να υπονομεύουν κάθε προσπάθεια προώθησης της συμπερίληψης. Για τον λόγο αυτό, σε αυτό τον οδηγό προσπαθήσαμε να παρέχουμε στοιχεία, προσεγγίσεις, που μπορούν να μας υποστηρίξουν σε αυτή τη διαδικασία,

ξεκινώντας πάντα από τη δυνατότητα αμφισβήτησης και προβληματισμού για μια τόσο μεγάλη και σημαντική πρόκληση - η οποία με τη σειρά της, πιστεύουμε ότι ανταποκρίνεται πολύ περισσότερο στις πολλαπλές και διαφορετικές πραγματικότητες μέσα στις οποίες αναπτύσσεται η εκπαιδευτική δράση στα σχολεία. Σε πολλές πτυχές, αυτό ξεπερνά τους τοίχους των εκπαιδευτικών ιδρυμάτων, απαιτώντας νέες απόψεις και τρόπους που πρέπει να συνοδεύονται και να ενθαρρύνονται από δημόσιες πολιτικές, δίνοντας τη δυνατότητα σε όλες τις απύσυχες φωνές να συμμετέχουν στα εκπαιδευτικά συστήματα.

Ομοίως, για να μπορέσουν τα προαναφερθέντα να γίνουν πραγματικότητα απαιτείται η κατάρτιση των εκπαιδευτικών και της εκπαιδευτικής κοινότητας στο σύνολό της. Η κατάρτιση αυτή υπονοεί δέσμευση και ευθύνη εκ μέρους των δημόσιων διοικήσεων. Για να συμβεί αυτό είναι απαραίτητα τα εξής:

- υποστήριξη και συνοδεία.
- χρόνος: για την προώθηση συμπεριληπτικών διαδικασιών, ομαδικής εργασίας, κριτικής σκέψης, για κατάρτιση που επικεντρώνεται σε προσεγγίσεις, μεθοδολογίες κ.λπ.
- αναμόρφωση της αρχικής κατάρτισης των εκπαιδευτικών.
- το διδακτικό προσωπικό πρέπει να διαθέτει εκπαιδευτικές αναφορές που να αντιπροσωπεύουν τις διαφοροποιήσεις (εθνικές μειονότητες, αφρο-καταγόμενοι, κ.λπ.), παρέχοντας τοποθετημένες γνώσεις και τεχνογνωσία.
- Κατάρτιση που να εστιάζει στις προσεγγίσεις για το φύλο, τη διαθεματικότητα και τον αντιρατσισμό κ.λπ.
- να εργάζονται με μεθοδολογίες που ενθαρρύνουν τη συμμετοχή, τον προβληματισμό, τη συνεργασία, τη συλλογική κατασκευή και που εστιάζουν στον άνθρωπο.

Διδάγματα

Με τα διδάγματα που παρατίθενται παρακάτω, σκοπεύουμε μόνο να συνεισφέρουμε και να μοιραστούμε ορισμένα συμπεράσματα, που προέκυψαν από την εμπειρία της υλοποίησης του έργου, τα οποία μπορούν να βοηθήσουν και να καθοδηγήσουν τα εκπαιδευτικά κέντρα τόσο να αναθεωρήσουν τη συμπερίληψη, όσο και να εφαρμόσουν τις καλές πρακτικές που παρέχονται.

Εργαλείο Αξιολόγησης Προηγούμενης Γνώσης

- Η διερεύνηση της δυνατότητας να εφαρμοστεί η αρχική αξιολόγηση της προηγούμενης μάθησης από ομαδική σκοπιά και όχι ατομικά, με τη συμμετοχή ολόκληρης της τάξης, με έμφαση όχι μόνο στη γνωστική μάθηση, αλλά στη γνώση και την αμφισβήτηση των ικανοτήτων των μαθητών και την παγκόσμια ικανότητα, είναι μια νέα προσέγγιση που μπορεί να ενδυναμώσει τους μαθητές.
- Εκτός από το αναλυτικό πρόγραμμα, η εστίαση της αρχικής αξιολόγησης των μαθητών στην κοινωνικο-συναισθηματική πτυχή, θεωρείται θεμελιώδης. Το ζήτημα αυτό θα επηρεάσει σημαντικά και θετικά τη μάθηση των μαθητών.
- Σε ορισμένα εκπαιδευτικά συστήματα, ως αποτέλεσμα της αξιολόγησης της προηγούμενης μάθησης, οι νεοαφιχθέντες μετανάστες μαθητές κατατάσσονται σε χαμηλότερη τάξη σε σύγκριση με εκείνη που ήταν στην χώρα καταγωγής τους. Το γεγονός αυτό έχει ισχυρό συναισθηματικό αντίκτυπο στους μαθητές.
- Πτυχές όπως οι εικόνες και τα εικονίδια που χρησιμοποιούνται θα πρέπει να αντανakλούν την προσπάθεια ένταξης των νεοαφιχθέντων παιδιών.
- Για τα νεοαφιχθέντα παιδιά, το να έχουν «αξιολόγηση» ως πρώτο εργαλείο ένταξης μπορεί να είναι τρομακτικό.
- Το εργαλείο θα πρέπει να είναι αρκετά ευέλικτο, να μην εμφανίζεται ως τεστ και να χρησιμοποιείται και από μαθητές της χώρας υποδοχής, ώστε να μην κάνει διακρίσεις εις βάρος των νεοαφιχθέντων μεταναστών μαθητών.
- Το εργαλείο θα πρέπει να περιλαμβάνει τη γλώσσα και να λαμβάνει υπόψη τις πολιτισμικές διαφορές των μεταναστών μαθητών.

Διαπολιτισμική καθοδήγηση


- Από την εμπειρία του έργου, μπορεί να συναχθεί το συμπέρασμα ότι μια μεθοδολογία μεταξύ συνομηλίκων, όπως η διαπολιτισμική καθοδήγηση, αποτελεί μια ιδέα συνοδείας και υποστήριξης μεταξύ συνομηλίκων, η οποία επηρεάζει την αυτοεκτίμηση και την αυτοαντίληψη των μαθητών και έχει πολύ θετικό αντίκτυπο στη μάθησή τους.
- Οι μαθητές που έχουν συμμετάσχει κατά κάποιο τρόπο στο πρόγραμμα καθοδήγησης συνιστούν μια κοινότητα και ακριβώς μέσα σε αυτή την κοινότητα συντελείται η μάθηση. Ταυτόχρονα, η κοινότητα αυτή αποτελεί έναν ασφαλή χώρο, που δημιουργείται συλλογικά.
- Όσοι συμμετέχουν στην εμπειρία αυτή γίνονται κατά κάποιο τρόπο σημεία αναφοράς για την εκπαιδευτική κοινότητα. Οι μαθητές γίνονται πρωταγωνιστές και έχουν την ευκαιρία να αποκτήσουν φωνή.
- Συνιστάται ιδιαίτερα η δημιουργία αυτής της κοινότητας και η εργασία για συνοχή της ομάδας, πριν από τη δημιουργία ζευγαριών ή ομάδων μεταξύ των μεντόρων και των μαθητών που συνοδεύουν.
- Η συμμετοχή και η δέσμευση των διοικητικών ομάδων είναι απαραίτητη για την εύρυθμη λειτουργία των σχολείων. Εξίσου απαραίτητη είναι και η ύπαρξη αφοσιωμένων εκπαιδευτικών, οι οποίοι διαθέτουν ποιοτικό χρόνο για τον συντονισμό και την παρακολούθησή του προγράμματος.

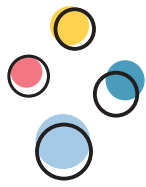
- Μέσω της συμμετοχής στο πρόγραμμα, οι μαθητές ενισχύουν τόσο την παγκόσμια όσο και τη διαπολιτισμική τους ικανότητα.
- Το γεγονός ότι ορισμένοι από τους μέντορες μιλούν την ίδια γλώσσα με τους νεοαφιχθέντες μαθητές αποτελεί θετικό παράγοντα, υπό την έννοια ότι η μάθηση γίνεται στη μητρική τους γλώσσα.
- Η κατάρτιση των εκπαιδευτικών και του κέντρου σε προσεγγίσεις, όπως ο αντι-ρατσισμός ή η διαθεματικότητα, θεωρείται σημαντικός παράγοντας. Με αυτόν τον τρόπο, μπορούν να συνειδητοποιήσουν τις δικές τους προκαταλήψεις και τις αιτίες τους και να τις αποδομήσουν, στοιχείο που είναι απαραίτητο, όταν εργάζονται με μαθητές με ποικίλα εθνοπολιτισμικά χαρακτηριστικά.

Είναι λοιπόν υποχρέωση των κρατών να εγγυηθούν και να αναθεωρήσουν τη συμπερίληψη στην εκπαίδευση με την εξάλειψη των διαρθρωτικών εμποδίων, όπως η ανισότητα λόγω φύλου ή οι φυλετικές διακρίσεις και οι ανισότητες λόγω τάξης κ.λπ., που υπονομεύουν την ισότητα και αυξάνουν τα κενά και τους θύλακες αποκλεισμού.

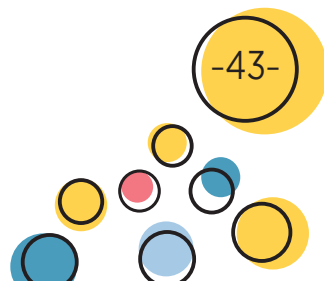
Βιβλιογραφία

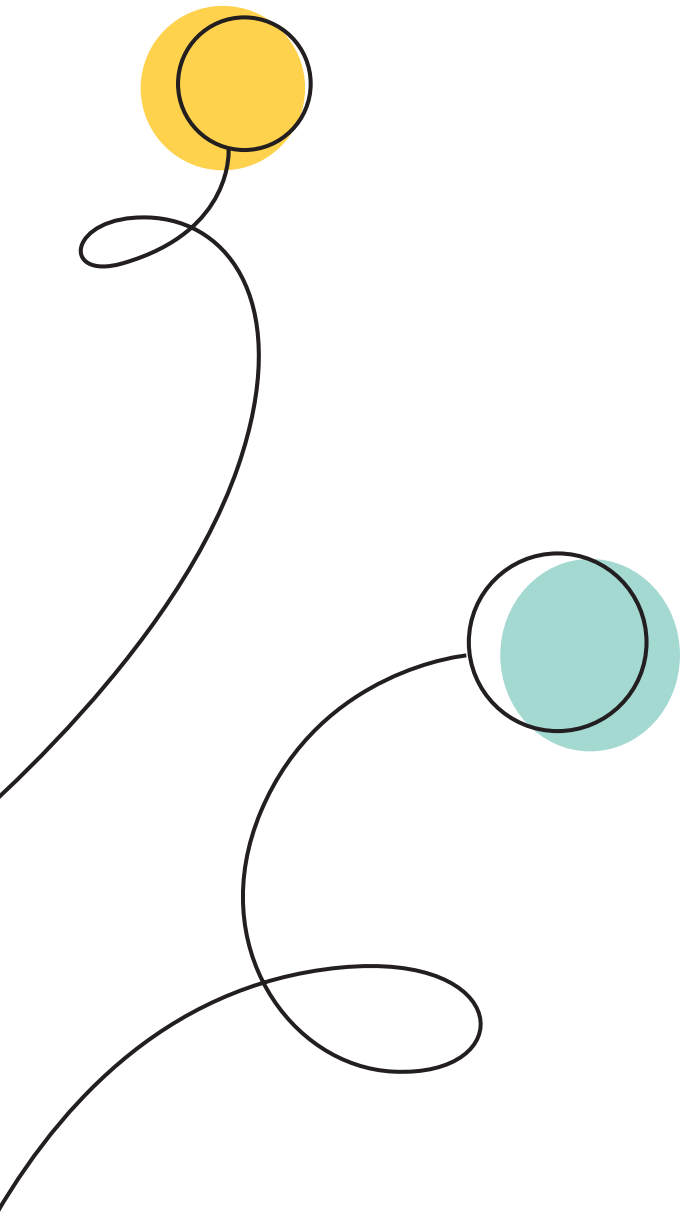


- 
- Agencia Ejecutiva Europea de Educación y Cultura, Eurídice. (2019). Integración del alumnado de procedencia migrante en los centros escolares europeos: políticas y medidas nacionales, *Oficina de Publicaciones*, <https://data.europa.eu/doi/10.2797/475073>.
- Aguiló Bonet, A., y Jantzen, W. (2017). Educación inclusiva y epistemología del sur: contribuciones a la educación especial. *Revista Crítica de Ciencias Sociales y Jurídicas*, 51. <https://revistas.ucm.es/index.php/NOMA/article/view/55304>.
- Ceballos Vacas, E.M y, Trujillo Gozález, E. (2021). Dificultades y apoyos emocionales del alumnado migrante: un estudio de caso en un instituto multicultural. *Aula Abierta*, volumen 50, 67-776. <https://doi.org/10.17811/rifie.50.4.2021.767-776>.
- Comisión Europea, Eurídice. (2019). *Integración del alumnado de procedencia migrante en los centros escolares europeos: políticas y medidas nacionales*.
- Comisión Europea. (2020). *Plan de Acción de la UE Antirracismo para 2020-2025*.
- Comisión Europea. (2020). *Plan de Acción de la UE Integración e Inclusión 2021-2027*.
- De Melo, A., Espisosa Torres, I., Pons Bonals, L., y Rivas Flores, J.I. (2019). *Perspectivas decoloniales sobre la educación*. Uma Editorial; Unicentro.
- Freire, P. (2018). *Pedagogía de la Esperanza. Un reencuentro con la pedagogía del oprimido*. Siglo XXI.
- Hooks, b. (2022). *Enseñar pensamiento crítico*. Ciclogénesis.
- Jiménez, C., Trpin, V. (2021), *Pensar las migraciones contemporáneas, categorías críticas para su abordaje*. Teseopress.
- Josiane Beloni de, P., Magalhães, P., y Elison, A. (2022). Educación antirracista y decolonialidad en la educación brasileña: recuerdos y experiencias de profesores. *Revista de pedagogía de la Universidad de Salamanca*, v. 28 ; p. 161-173.
- Mignolo, W. (2001). *Capitalismo y geopolítica del conocimiento. El eurocentrismo y la filosofía de la liberación en el debate intelectual contemporáneo*. Ediciones del Signo.
- OCDE, (2018). Marco de Competencia Global. Estudio PISA Preparar a nuestros jóvenes para un mundo inclusivo y sostenible.
- Rivas-Flores, J. I., Márquez-García, M. J., Leite-Méndez, A. y Cortés-González, P. (2020). Narrativa y educación con perspectiva decolonial. *Márgenes, Revista de Educación de la Universidad de Málaga*, 1 (3), 46-62 DOI: <https://doi.org/10.24310/mgnmar.v1i3.9495>
- Rocu Gómez, P (Coord.), Mayoko Ortega, E., Barbosa Dos Santos, F.B., Camacho-Miñano, M.J., y Navajas Seco, R. (2019). *Guía-Estrategias para incorporar la perspectiva étnica en la universidad. Las historias cuentan, cuéntanos la tuya: la voz del alumnado universitario afrodescendiente*. Unidad de Diversidad. Universidad Complutense de Madrid.



- Rocu Gómez, P (Coord.), Mayoko Ortega, E., Barbosa Dos Santos, F.B., Camacho-Miñano, M.J., Ramírez-Rico, E., Cebrián, A., Ramón Otero, I., y Villa de Gregorio, R. (2022). *La perspectiva de género y ética en la universidad: La voz de las alumnas afro-universitarias. Estrategias antirracistas inclusivas y transformadoras*. Unidad de Diversidad. Universidad Complutense de Madrid.
- Salinas, J. (2010). Convivencia intercultural y educación antirracista: una reflexión después de treinta años de trabajo en el sistema educativo con alumnado gitano. Universidad de Extremadura, Badagoz, España.
- Sedmak, M., Hernández, F., Sancho-Gil, J.M, y Gornik, B. (2021). *Migrant Children's Integration and Education in Europe: Approaches, Methodologies and Policies*. Octaedro.
- Sousa Santos, B. (2010). *Descolonizar el saber. Reinventar el poder*. Ediciones Trilce.
- Torres Santomé, J. (1993). Las culturas negadas y silenciadas en el currículum. *Cuadernos de Pedagogía*, 60-67.
- UNESCO. (2017). *Guía para asegurar la inclusión y la equidad en la educación*.
- Vázquez, R. (2020), La Interseccionalidad como Herramienta de Análisis del Fracaso Escolar y del Abandono Educativo: Claves para la Equidad. *Revista Internacional de Educación para la Justicia Social*, 9(2), 267-283. <https://doi.org/10.15366/riejs2020.9.2.013>.
- Walsh, C. (2009). Interculturalidad crítica y pedagogía de-colonial: in-surgir, re-existir y re-vivir." En *Educación Intercultural en América Latina: memorias, horizontes históricos y disyuntivas políticas*, Comp. Patricia Melgarejo, 25-42). Universidad Pedagógica Nacional-CONACYT, editorial Plaza y Valdés.
- Walsh, C. (2013). *Pedagogías decoloniales. Prácticas insurgentes de resistir, (re) existir y (re) vivir*. Tomo I. Ediciones Abya-Yala.
- Waitoller F. R., Beasley L., Gorham A., & Kang V. Y. (2019). Hacia una educación inclusiva interseccional: El caso de los estudiantes afroamericanos y latinos con discapacidades en Chicago. *PUBLICACIONES*, 49(3), 37-55. <https://doi.org/10.30827/publicaciones.v49i3.11403>





Co-funded by the
Erasmus+ Programme
of the European Union