

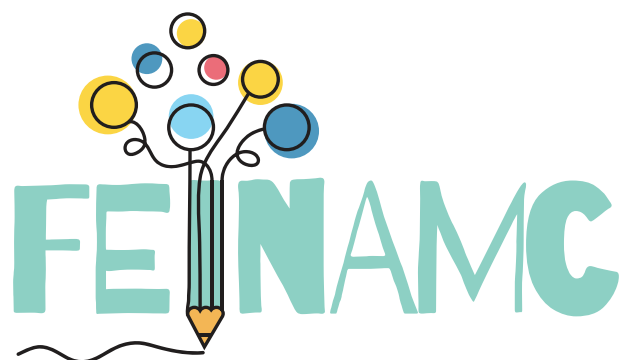
**Foster Educational Inclusion
of Newly Arrived Migrant Children**

Guida alla validazione degli strumenti di valutazione delle competenze

**Scuola
Primaria**



cesie
the world is only one creature



Foster Educational Inclusion of Newly Arrived Migrant Children

Authors: Francesca Barbino and Irene Pizzo

Design: Helen Vrahimis

Year of production: 2022

Partners



Co-Funded by
the Erasmus+ Programme
of the European Union

The European Commission support for the production of this publication does not constitute an endorsement of the contents which reflects the views only of the authors, and the Commission cannot be held responsible for any use which may be made of the information contained therein. [Project number: 621545-EPP-1-2020-1-ES-EPPKA3-IPI-SOC-IN]

Contenuti

Introduzione	5
Matrice di Valutazione	8
Processo di Valutazione	
Competenze generali.	12
Competenze generali ed i loro obiettivi specifici	12
Scala di valutazione.	13
Posizionamento nella scala di valutazione.	14
Media dei risultati ottenuti.....	14
Media delle competenze generali	14
Conclusioni.	14

Prima Edizione: Settembre 2021

Nell'ambito del Progetto:



InClusion of Refugee Children in Education- CIRCLE – 2018-3027/001-001

Autori:

Silvia Caturegli
Cristina Nassou
Tania Claros Pérez
Chariklia Tsigoti
Bianca Rum
María Vafiadou
Julia Fernández Valdés

Coordinamento:

Pagiota Kokoliou
Christina Nassou
María Korbila

Editore: Christina Nassou

Disegni e Grafica: María Korbila

Accreditamento delle immagini utilizzate: www.freepik.com, www.shutterstock.com;

Partner del Progetto:



Seconda edizione: Luglio 2022

Nell'ambito del Progetto:



Disseminating and scaling up good practices to Foster Educational Inclusion of Newly Arrived Migrant Children- FEINAMC6221545-EPP-1-2020-1-ES-EPPKA3-IPI-SOC-IN

Revisione e adattamento dei contenuti al contesto nazionale:

Francesca Barbino

Irene Pizzo

Partner del Progetto:



Introduzione

Il presente materiale didattico è stato realizzato per essere utilizzato come strumento diagnostico per la valutazione delle conoscenze pregresse degli alunni NAI, in età scolare, con conoscenze minime della lingua del paese ospitante. Lo strumento diagnostico mira a facilitare la procedura di classificazione degli studenti nel sistema educativo formale, nell'istruzione primaria e secondaria del paese ospitante. I risultati della valutazione delle conoscenze pregresse di questi alunni possono poi essere utilizzati dalle autorità e dalle istituzioni educative per sviluppare e implementare metodi e materiali didattici che rispondano alle esigenze e alle lacune degli stessi studenti NAI.

La progettazione degli strumenti diagnostici si è basata sulla premessa che i studenti NAI hanno una conoscenza minima o, in alcuni casi, nulla della lingua del paese ospitante o della lingua inglese. Per questo motivo, gli strumenti contengono esercizi basati principalmente su simboli, immagini, illustrazioni e contenenti minime parti testuali. Questo permette di valutare in una certa misura la capacità di ragionamento e le conoscenze pregresse degli alunni NAI prescindendo dalla loro conoscenza della lingua. La mancanza di competenze linguistiche può interferire con la comprensione del compito assegnato anche se lo studente è in grado, sulla base delle sue conoscenze pregresse, di svolgerlo. Un altro principio sul quale si è basata la progettazione degli strumenti diagnostici è il loro allineamento con i programmi di studio. Una mappatura dettagliata degli obiettivi di apprendimento comuni dei programmi di studio dei paesi partner è stata utilizzata come base e su di essa sono stati creati gli esercizi destinati agli alunni della scuola primaria e secondaria. Infine, dato che i test, alle volte, intimoriscono i studenti, gli strumenti diagnostici sono presentati sotto forma di libricini colorati e giocosi, così che il primo approccio con essi risulti in un certo senso più amichevole.

Gli esercizi proposti dagli strumenti diagnostici sono vari. Alcuni sono esercizi con risposte chiuse che richiedono allo studente di individuare la risposta corretta invece di ricordare l'informazione rilevante e sono utilizzati per verificare i risultati di apprendimento. Altri sono esercizi di problem solving che hanno l'obiettivo di diagnosticare errori e incomprensioni nelle capacità di ragionamento. Altri ancora sono più strutturati e prevedono che lo studente segua delle istruzioni per completare un determinato compito, per arrivare ad un risultato specifico/ creare un prodotto specifico (es. Informatica).

Nella seguente tabella sono riportate le materie valutate negli esercizi realizzati per l'educazione primaria, secondaria di primo grado e secondaria di secondo grado:

	Materie
Primaria	Colloquio in ingresso
	Competenze sociali e comunicative
	Logica e aritmetica
	Orientamento nello spazio
	Scienze
	Lingua inglese
Secondaria di primo grado	Colloquio in ingresso
	Competenze sociali e comunicative
	Matematica
	Fisica
	Geografia
	Lingua inglese

	Informatica
Secondaria di second grado	Colloquio in ingresso
	Competenze sociali e comunicative
	Geometria
	Matematica
	Fisica
	Geografia
	Lingua inglese
	Informatica

In particolare, la prima parte di ogni Booklet è costituita dal questionario in ingresso e dalla valutazione delle competenze sociali e comunicative. Con riferimento a quest'ultimo punto, l'educatore ha il compito di osservare lo studente e il modo in cui lo stesso si avvicina al test durante la fase di svolgimento degli esercizi e di annotare le sue osservazioni. La seconda parte del Booklet è diversa in base al livello educativo al quale è riferita e le materie variano.

Il ruolo dell'educatore nella valutazione delle conoscenze pregresse

L'educatore deve essere preparato a:

- Presentare il Booklet allo studente e spiegare con termini semplici (e/o in inglese) che deve completare il maggior numero possibile di esercizi.
- Una volta che lo studente inizia il questionario in ingresso, l'educatore osserva l'interazione dello studente con lo stesso:
 - Nel caso in cui lo studente abbia solo conoscenze orali della lingua del paese ospitante, l'educatore lo aiuta a compilare il questionario
 - Nel caso in cui lo studente non abbia alcuna conoscenza della lingua del paese ospitante (né orale né scritta), l'educatore può somministrare il questionario in ingresso e lo Strumento in un'altra lingua (le lingue disponibili sono: inglese, italiano, spagnolo, portoghese, greco, francese, arabo).
- Assistere gli studenti fornendo loro istruzioni per lo svolgimento degli esercizi, se necessario, e supportare gli studenti che potrebbero avere difficoltà a completare un esercizio a causa di difficoltà linguistiche.
- Osservare negli studenti:
 - L'attenzione (al compito assegnato)
 - L'iniziativa (richiesta di aiuto/di essere guidato)
 - La comunicazione (utilizzo della lingua per diverse funzioni; quale lingua utilizza lo studente: lingua madre, italiano, inglese)
 - Rispetto delle regole e delle convenzioni di base durante la compilazione del questionario e degli esercizi dello strumento diagnostico.
- Completare la valutazione delle abilità sociali e comunicative mentre lo studente compila

il questionario e gli esercizi dello strumento diagnostico. L'educatora può compilare un piccolo questionario sulle abilità sociali e comunicative della studente, oltre a prendere nota delle sue osservazioni per un uso futuro e un supporto allo studente. L'educatora può trovare il questionario nella stessa sezione dello Strumento che contiene la valutazione delle competenze sociali e comunicative.

Strumenti necessari per lo svolgimento degli esercizi:

- Matite o pennarelli colorati (rosso, giallo, arancione, verde, marrone, rosa, azzurro, viola, blu, nero)
- Penne e matite
- Accesso ad un computer con connessione internet per la parte relativa alle competenze informatiche (per la secondaria di primo e secondo grado).

Logica e Aritmetica

Matrice di valutazione		Scala		
		1	2	3
	Obiettivi			
1	Riconoscere una sequenza numerica fino al n. 52	<i>Non riesce a contare fino a 52</i>	<i>Riesce a contare fino a 52</i>	<i>Riesce a contare fino a 52</i>
2	Riconoscere una sequenza numerica fino al n. 100	<i>Non riesce a contare fino a 100</i>	<i>Riesce a contare fino a 100</i>	<i>Riesce a contare fino a 100</i>
3	Operazioni basilari con numeri naturali	<i>Non riesce a svolgere nessuna operazione con numeri naturali</i>	<i>Riesce a svolgere operazioni con numeri naturali (svolgendo 1 o 2 dei 3 esercizi)</i>	<i>Riesce a svolgere tutte le operazioni con numeri naturali</i>
4	Riconoscere e rappresentare forme geometriche	<i>Non riesce a riconoscere e rappresentare forme geometriche</i>	<i>Riesce a riconoscere e rappresentare forme geometriche (svolgendo 1 o 2 dei 3 esercizi o riconoscendo 1 o 2 forme geometriche)</i>	<i>Riesce a riconoscere e rappresentare tutte le forme geometriche</i>
5	Comprendere la nozione di "sequenza"	<i>Non comprende la nozione di "sequenza"</i>	<i>Comprende la nozione di "sequenza" e svolge 1 o 2 esercizi sulle sequenze</i>	<i>Comprende la nozione di "sequenza" e svolge tutti gli esercizi sulle sequenze</i>

Orientamento nello spazio

Matrice di valutazione	Scala		
	1	2	3
Obiettivi			
1 Orientamento nello spazio rappresentato	<i>Non riesce a guidare il cane alla sua cuccia E il topolino al formaggio</i>	<i>Riesce a guidare il cane alla sua cuccia O il topolino al formaggio (svolge 1 dei 2 esercizi)</i>	<i>Riesce a guidare il cane alla sua cuccia E il topolino al formaggio (svolge entrambi gli esercizi)</i>
2 Distinzione tra destra e sinistra	<i>Non distingue la destra dalla sinistra</i>	<i>Riconosce il lato sinistro O il lato destro O riesce a svolgere 1 dei 2 esercizi</i>	<i>Riconosce sempre la destra e la sinistra (svolge entrambi gli esercizi)</i>
3 I punti cardinali	<i>Non riconosce nessun punto cardinale</i>	<i>Riconosce 2 punti cardinali</i>	<i>Riconosce tutti i punti cardinali</i>
4 Disegnare elementi e oggetti nello spazio indicato	<i>Non riesce a disegnare nessun elemento/oggetto nello spazio indicato</i>	<i>Riesce a disegnare 3 o 4 elementi/oggetti nello spazio indicato</i>	<i>Riesce a disegnare tutti gli elementi/oggetti nello spazio indicato</i>

Scienze

Matrice di valutazione		Scala		
		1	2	3
Obiettivi				
1	Ordine temporale	<i>Non riconosce l'ordine temporale delle immagini</i>	<i>Riconosce l'ordine temporale di una delle due sequenze di immagini</i>	<i>Riconosce l'ordine temporale di tutte le immagini</i>
2	Causalità	<i>Non riesce a collegare nessuna delle immagini sulla causalità</i>	<i>Riesce a collegare 1 delle immagini sulla causalità</i>	<i>Riesce a collegare tutte le immagini sulla causalità</i>
3	Riconoscere le unità di tempo	<i>Non riconosce nessuna unità di tempo</i>	<i>Riconosce alcune unità di tempo svolvendo 1 dei 2 esercizi</i>	<i>Riconosce tutte le unità di tempo</i>
4	Distinzione tra esseri viventi e non viventi	<i>Non distingue gli esseri viventi dagli esseri non viventi</i>	<i>Distingue alcuni esseri viventi e non viventi svolvendo 1 dei 2 esercizi</i>	<i>Distingue tutti gli esseri viventi e non viventi</i>
5	Riconoscere gli elementi del paesaggio	<i>Non riesce a riconoscere e inserire le parole giuste nell'immagine del paesaggio</i>	<i>Riesce a riconoscere e inserire alcune parole nell'immagine del paesaggio (riconosce e inserisce 3 parole)</i>	<i>Riesce a riconoscere tutte le parole nell'immagine e del paesaggio</i>

Inglese

Matrice di valutazione		Scala		
		1	2	3
Obiettivi				
1	Riconoscere i colori	<i>Non riconosce nessun colore</i>	<i>Riconosce alcuni colori (3 o 4 colori)</i>	<i>Riconosce tutti i colori</i>
2	Nomi di animali	<i>Non conosce nessun nome di animale</i>	<i>Conosce alcuni nomi di animali (3 animali)</i>	<i>Conosce tutti i nomi di animali</i>
3	Riconoscere i numeri	<i>Non riconosce nessun numero</i>	<i>Riconosce alcuni numeri (3 numeri)</i>	<i>Riconosce tutti i numeri</i>
4	Riconoscere le relazioni familiari	<i>Non conosce le relazioni familiari</i>	<i>Riconosce alcune relazioni familiari (3)</i>	<i>Riconosce tutte le relazioni familiari</i>
5	Riconoscere i giorni della settimana	<i>Non conosce i giorni della settimana</i>	<i>Riconosce alcuni giorni della settimana (3 giorni)</i>	<i>Riconosce tutti i giorni della settimana</i>

Il processo di validazione degli strumenti predisposti per ogni gruppo di età target deve rispettare i seguenti punti:

1. Competenze generali – competenze che i bambini dovrebbero aver acquisito, in passato, in termini di competenze globali per alunni della scuola primaria

- Logica e aritmetica
- Orientamento nello spazio
- Scienze
- Inglese
- Comunicazione e competenze sociali

2. Competenze generali ed i loro obiettivi specifici per la scuola primaria

Competenza generale: **Logica e aritmetica**

Obiettivi specifici:

- Riconoscere una sequenza numerica fino al n. 52
- Riconoscere una sequenza numerica fino al n. 100
- Operazioni basilari con numeri naturali
- Riconoscere e rappresentare forme geometriche
- Comprendere la nozione di “sequenza”

Competenza generale: **Orientamento nello spazio**

Obiettivi specifici:

- Orientamento nello spazio rappresentato
- Distinzione tra destra e sinistra
- I punti cardinali
- Disegnare elementi e oggetti nello spazio indicato

Competenza generale: **Scienze**

Obiettivi specifici:

- Ordine temporale
- Causalità
- Riconoscere le unità di tempo

- Distinzione tra esseri viventi e non viventi
- Riconoscere gli elementi del paesaggio

Competenza generale: **Inglese**

Obiettivi specifici:

- Riconoscere i colori
- Nomi di animali
- Riconoscere i numeri
- Riconoscere le relazioni familiari
- Riconoscere i giorni della settimana

Competenza generale: **Comunicazione e competenze sociali**

Obiettivi specifici:

- Attenzione
- Iniziativa
- Comunicazione
- Regole basilari e convenzioni
- Osservazione dell'impegno nel completare il questionario, gli esercizi, la familiarità con le informazioni richieste e il comportamento dello studente (es. Evita il contatto visivo).

3. Scala di valutazione

Si suggerisce di utilizzare una scala che vada da 1 a 3:

- 1 è il valore più basso della scala e viene assegnato quando la bambina non è in grado di svolgere gli esercizi e non ha acquisito la competenza generale richiesta.
- 2 è il valore che viene assegnato quando la bambina ha alcune difficoltà nello svolgere gli esercizi e non riesce a completarli. Ha alcune conoscenze relative alla competenza generale richiesta;
- 3 è il valore più alto della scala e viene assegnato quando la bambina riesce a completare gli esercizi e ha acquisito la competenza generale richiesta.

4. Posizionamento nella scala di valutazione dei diversi risultati ottenuti in funzione di ciascun obiettivo specifico

Ogni esercizio deve essere valutato su una scala che va da 1 a 3. Ogni obiettivo specifico potrebbe corrispondere a più di un esercizio. In questo caso, è indicato in tutti i valori della scala come valutare questi obiettivi specifici di una competenza.

5. Media dei risultati ottenuti per ognuno degli obiettivi specifici

Una volta che i valori sono stati assegnati ad ogni obiettivo specifico, deve essere fatta una media, così che ad ogni competenza generale venga assegnato un singolo valore.

6. Media delle competenze generali

Una volta ottenuto un singolo risultato per ogni competenza generale, deve essere fatta una media di questi risultati per arrivare a determinare un singolo risultato finale. È quest'ultimo valore che ci permetterà di posizionare il bambino/ragazzo all'interno di un determinato gruppo di età target.

7. Conclusioni

L'ultimo passo consiste nel verificare se la bambina hanno le competenze che caratterizzano un determinato gruppo di età target:

1. Educazione primaria
2. Educazione secondaria di primo grado
3. Educazione secondaria di secondo grado

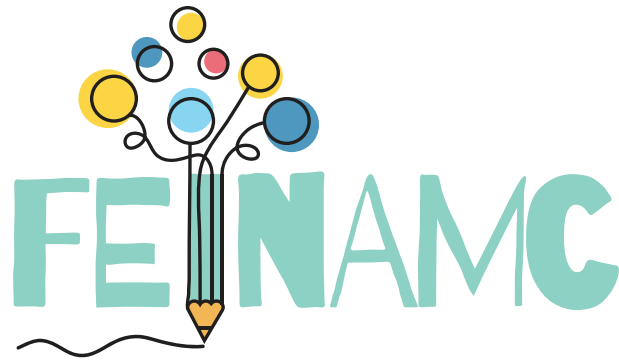
Se le possiedono, la bambina verranno assegnati alla classe adeguata, corrispondente alle loro conoscenze. I risultati hanno lo scopo di aiutare e guidare i professionisti nell'assegnare la bambina alla classe e scuola adeguata e sono rilevanti a livello statistico. La funzionalità di questi strumenti dipenderà dalla legislazione nazionale e locale di ogni paese partner

Tabella di validazione (la seguente tabella esemplifica quanto detto sopra):

Competenza generale 1	Competenza specifica 1.2	Risultato x	Media dei risultati x e z	Media finale Corrispondente a tutte le competenze valutate
	Competenza specifica 1.3	Risultato z		
	Competenza specifica 2.1	Risultato x		

Competenza generale 2	Competenza specifica 2.2	Risultato y	Media dei risultati x e y	
-----------------------	--------------------------	-------------	---------------------------	--

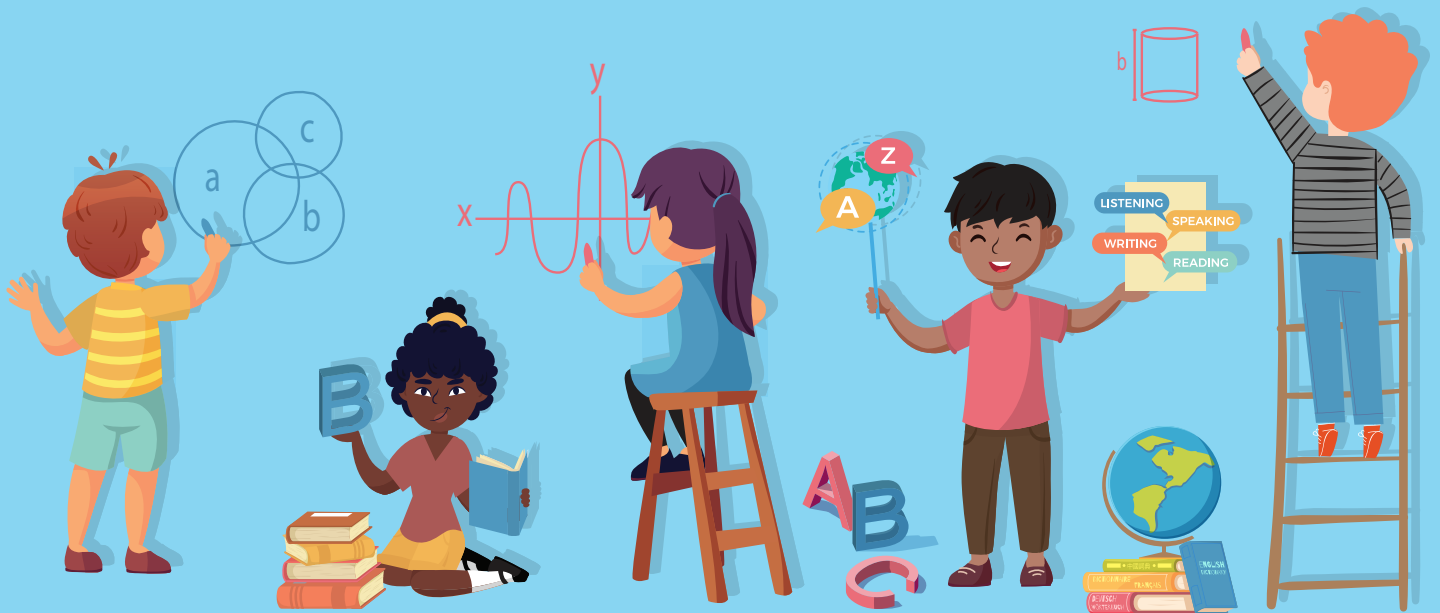
Nota - Le informazioni relative alla valutazione di questi test sono riservate ai professionisti. Le bambine che svolgono questi test devono essere informate che l'obiettivo degli stessi è quello di valutare le loro capacità e competenze prima di accedere al sistema educativo



Foster Educational Inclusion
of Newly Arrived Migrant Children



www.feinamc.eu



Co-Funded by
the Erasmus+ Programme
of the European Union

The European Commission support for the production of this publication does not constitute an endorsement of the contents which reflects the views only of the authors, and the Commission cannot be held responsible for any use which may be made of the information contained therein. [Project number: 621545-EPP-1-2020-1-ES-EPPKA3-IP1-SOC-IN]