

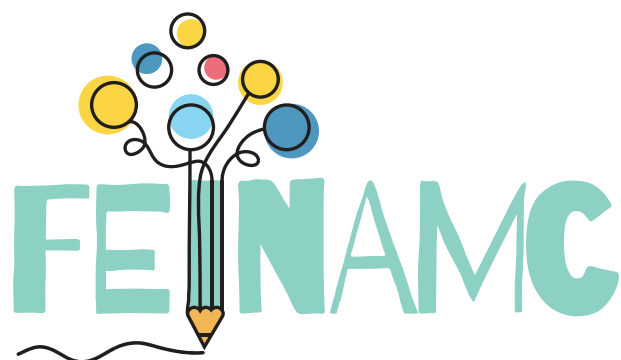
**Foster Educational Inclusion
of Newly Arrived Migrant Children**

Guida alla validazione degli strumenti di valutazione delle competenze

**Scuola
Secondaria
di Primo
Grado**



cesie
the world is only one creature



**Foster Educational Inclusion
of Newly Arrived Migrant Children**

Authors: Francesca Barbino and Irene Pizzo

Design: Helen Vrahimis

Year of production: 2022

Partners



Co-Funded by
the Erasmus+ Programme
of the European Union

The European Commission support for the production of this publication does not constitute an endorsement of the contents which reflects the views only of the authors, and the Commission cannot be held responsible for any use which may be made of the information contained therein. [Project number: 621545-EPP-1-2020-1-ES-EPPKA3-IPI-SOC-IN]

Contenuti

Introduzione	5
Matrice di Valutazione	8
Processo di Valutazione	
Competenze generali.	12
Competenze generali ed i loro obiettivi specifici	12
Scala di valutazione.	14
Posizionamento nella scala di valutazione.	14
Media dei risultati ottenuti.....	14
Media delle competenze generali	14
Conclusioni.	15

Prima Edizione: Settembre 2021

Nell'ambito del Progetto:



InClusion of Refugee Children in Education- CIRCLE – 2018-3027/001-001

Autori:

Silvia Caturegli
Cristina Nassou
Tania Claros Pérez
Chariklia Tsirigoti
Bianca Rum
María Vafiadou
Julia Fernández Valdés

Coordinamento:

Pagiota Kokoliou
Christina Nassou
María Korbila

Editore: Christina Nassou

Disegni e Grafica: María Korbila

Accreditamento delle immagini utilizzate: www.freepik.com, www.shutterstock.com;

Partner del Progetto:



Seconda edizione: Luglio 2022

Nell'ambito del Progetto:



Disseminating and scaling up good practices to Foster Educational Inclusion of Newly Arrived Migrant Children- FEINAMC6221545-EPP-1-2020-1-ES-EPPKA3-IPI-SOC-IN

Revisione e adattamento dei contenuti al contesto nazionale:

Francesca Barbino

Irene Pizzo

Partner del Progetto:



Introduzione

Il presente materiale didattico è stato realizzato per essere utilizzato come strumento diagnostico per la valutazione delle conoscenze pregresse degli alunni NAI, in età scolare, con conoscenze minime della lingua del paese ospitante. Lo strumento diagnostico mira a facilitare la procedura di classificazione degli studenti nel sistema educativo formale, nell'istruzione primaria e secondaria del paese ospitante. I risultati della valutazione delle conoscenze pregresse di questi alunni possono poi essere utilizzati dalle autorità e dalle istituzioni educative per sviluppare e implementare metodi e materiali didattici che rispondano alle esigenze e alle lacune degli stessi studenti NAI.

La progettazione degli strumenti diagnostici si è basata sulla premessa che gli studenti NAI hanno una conoscenza minima o, in alcuni casi, nulla della lingua del paese ospitante o della lingua inglese. Per questo motivo, gli strumenti contengono esercizi basati principalmente su simboli, immagini, illustrazioni e contenenti minime parti testuali. Questo permette di valutare in una certa misura la capacità di ragionamento e le conoscenze pregresse degli alunni NAI a prescindere dalla loro conoscenza della lingua. La mancanza di competenze linguistiche può interferire con la comprensione del compito assegnato anche se lo studente è in grado, sulla base delle sue conoscenze pregresse, di svolgerlo. Un altro principio sul quale si è basata la progettazione degli strumenti diagnostici è il loro allineamento con i programmi di studio. Una mappatura dettagliata degli obiettivi di apprendimento comuni dei programmi di studio dei paesi partner è stata utilizzata come base e su di essa sono stati creati gli esercizi destinati agli alunni della scuola primaria e secondaria. Infine, dato che i test, alle volte, intimoriscono gli studenti, gli strumenti diagnostici sono presentati sotto forma di libricini colorati e giocosi, così che il primo approccio con essi risulti in un certo senso più amichevole.

Gli esercizi proposti dagli strumenti diagnostici sono vari. Alcuni sono esercizi con risposte chiuse che richiedono allo studente di individuare la risposta corretta invece di ricordare l'informazione rilevante e sono utilizzati per verificare i risultati di apprendimento. Altri sono esercizi di problem solving che hanno l'obiettivo di diagnosticare errori e incomprensioni nelle capacità di ragionamento. Altri ancora sono più strutturati e prevedono che lo studente segua delle istruzioni per completare un determinato compito, per arrivare ad un risultato specifico/ creare un prodotto specifico (es. Informatica).

Nella seguente tabella sono riportate le materie valutate negli esercizi realizzati per l'educazione primaria, secondaria di primo grado e secondaria di secondo grado:

	Materie
Primaria	Colloquio in ingresso
	Competenze sociali e comunicative
	Logica e aritmetica
	Orientamento nello spazio
	Scienze
	Lingua inglese
Secondaria di primo grado	Colloquio in ingresso
	Competenze sociali e comunicative
	Matematica
	Fisica
	Geografia
	Lingua inglese

	Informatica
Secondaria di second grado	Colloquio in ingresso
	Competenze sociali e comunicative
	Geometria
	Matematica
	Fisica
	Geografia
	Lingua inglese
	Informatica

In particolare, la prima parte di ogni Booklet è costituita dal questionario in ingresso e dalla valutazione delle competenze sociali e comunicative. Con riferimento a quest'ultimo punto, l'educatore ha il compito di osservare lo studente e il modo in cui lo stesso si avvicina al test durante la fase di svolgimento degli esercizi e di annotare le sue osservazioni. La seconda parte dei Booklet è diversa in base al livello educativo al quale è riferita e le materie variano.

Il ruolo dell'educatore nella valutazione delle conoscenze pregresse

L'educatore deve essere preparato a:

- Presentare il Booklet allo studente e spiegare con termini semplici (e/o in inglese) che deve completare il maggior numero possibile di esercizi.
- Una volta che lo studente inizia il questionario in ingresso, l'educatore osserva l'interazione dello studente con lo stesso:
 - Nel caso in cui lo studente abbia solo conoscenze orali della lingua del paese ospitante, l'educatore lo aiuta a compilare il questionario
 - Nel caso in cui lo studente non abbia alcuna conoscenza della lingua del paese ospitante (né orale né scritta), l'educatore può somministrare il questionario in ingresso e lo Strumento in un'altra lingua (le lingue disponibili sono: inglese, italiano, spagnolo, portoghese, greco, francese, arabo).
- Assistere gli studenti fornendo loro istruzioni per lo svolgimento degli esercizi, se necessario, e supportare gli studenti che potrebbero avere difficoltà a completare un esercizio a causa di difficoltà linguistiche.
- Osservare negli studenti:
 - L'attenzione (al compito assegnato)
 - L'iniziativa (richiesta di aiuto/di essere guidato)
 - La comunicazione (utilizzo della lingua per diverse funzioni; quale lingua utilizza lo studente: lingua madre, italiano, inglese)
 - Rispetto delle regole e delle convenzioni di base durante la compilazione del

questionario e degli esercizi dello strumento diagnostico.

- Completare la valutazione delle abilità sociali e comunicative mentre lo studente compila il questionario e gli esercizi dello strumento diagnostico. L'educatore può compilare un piccolo questionario sulle abilità sociali e comunicative dello studente, oltre a prendere nota delle sue osservazioni per un uso futuro e un supporto allo studente. L'educatore può trovare il questionario nella stessa sezione dello Strumento che contiene la valutazione delle competenze sociali e comunicative.

Strumenti necessari per lo svolgimento degli esercizi:

- Matite o pennarelli colorati (rosso, giallo, arancione, verde, marrone, rosa, azzurro, viola, blu, nero)
- Penne e matite
- Accesso ad un computer con connessione internet per la parte relativa alle competenze informatiche (per la secondaria di primo e secondo grado).

Geometria

Matrice di valutazione		Scala		
		1	2	3
Obiettivi				
1	Riconoscere i diversi angoli	<i>Non</i> riconosce e illustra angoli diversi (retto, acuto, ottuso...) utilizzando i modelli	Riconosce <i>alcuni</i> angoli (retto, acuto, ottuso...) utilizzando i modelli ma non riesce ad illustrarli	Riconosce e illustra tutti gli angoli (retto, acuto, ottuso) utilizzando i modelli
2	Identificare le diverse forme geometriche	<i>Non</i> riconosce e classifica le forme geometriche e i solidi	Riconosce e classifica 3 forme geometriche o solidi	Riconosce e illustra tutti gli angoli (retto, acuto, ottuso) utilizzando i modelli
3	Scrivere i nomi di ogni linea	<i>Non</i> riconosce e identifica le linee parallele, di intersezione e perpendicolari	Riconosce e identifica 1 o 2 linee parallele, di intersezione o perpendicolari	Riconosce e identifica tutte le linee parallele, di intersezione e perpendicolari

Algebra

Matrice di valutazione		Scala		
Obiettivi		1	2	3
1	Numeri: sequenze logiche	<i>Non</i> riesce a completare le sequenze logiche	<i>Riesce a completare alcune sequenze logiche (3 sequenze)</i>	<i>Riesce a completare tutte le sequenze logiche</i>
2	Numeri interi su linee numeriche	<i>Non</i> riesce a sommare, sottrarre, moltiplicare, dividere e infine ordinare una serie di numeri interi	<i>Riesce a svolgere alcune operazioni: sommare o sottrarre, moltiplicare, dividere e infine ordinare una serie di numeri interi</i>	<i>Riesce a sommare, sottrarre, moltiplicare, dividere e infine ordinare una serie di numeri interi</i>
3	Relazioni tra numeri diversi: indica se è maggiore, minore o uguale	<i>Non</i> conosce le relazioni tra numeri diversi (<i>non sa indicare se: >, <, =</i>)	<i>Conosce una delle relazioni tra numeri diversi (sa indicare una o due relazioni: > o < o =)</i>	<i>Conosce le relazioni tra numeri diversi (completa l'esercizio inserendo: >, <, =)</i>
4	Scomposizione in fattori primi	<i>Non</i> utilizza i criteri di divisibilità per i numeri 2, 3, 5, 9 e 11 per trovare i fattori comuni	<i>Utilizza i criteri di divisibilità per 1 o 2 numeri: 2, 3, 5, 9 e 11 per trovare i fattori comuni</i>	<i>Utilizza i criteri di divisibilità per i numeri 2, 3, 5, 9 e 11 per trovare i fattori comuni</i>
5	Disegna e colora le frazioni richieste	<i>Non</i> riesce a visualizzare le frazioni utilizzando le illustrazioni grafiche	<i>Riesce a visualizzare le frazioni utilizzando le illustrazioni grafiche (disegnando e colorando da 1 a 3 frazioni)</i>	<i>Riesce a visualizzare tutte le frazioni utilizzando le illustrazioni grafiche</i>
6	Frazioni	<i>Non</i> riesce a visualizzare e rappresentare frazioni diverse	<i>Visualizza e rappresenta alcune frazioni (da 1 a 3)</i>	<i>Visualizza e rappresenta tutte le frazioni</i>
7	Ordina i numeri decimali dal più grande al più piccolo	<i>Non</i> riesce a comparare e ordinare i numeri decimali	<i>Riesce a comparare e ordinare da 1 a 3 numeri decimali</i>	<i>Riesce a comparare e ordinare tutti i numeri decimali</i>
8	Numeri decimali	<i>Non</i> riesce a convertire le frazioni in numeri decimali e viceversa	<i>Riesce a convertire alcune frazioni in numeri decimali e viceversa (ne converte da 1 a 3)</i>	<i>Riesce a convertire tutte le frazioni in numeri decimali e viceversa</i>

Fisica

Matrice di valutazione		Scala		
Obiettivi		1	2	3
1	Materiali	<p>a) Non riconosce che gli oggetti hanno lo stesso volume ma massa diversa</p> <p>b) Non riconosce che gli oggetti hanno massa diversa, volume diverso ma la stessa densità e non cerchia nessuna risposta.</p>	<p>a) Riconosce che gli oggetti hanno lo stesso volume ma massa diversa OPPURE</p> <p>b) Riconosce che gli oggetti hanno massa diversa, volume diverso ma la stessa densità</p>	<p>a) Riconosce che gli oggetti hanno lo stesso volume ma massa diversa E</p> <p>b) Riconosce che gli oggetti hanno massa diversa, volume diverso ma la stessa densità</p>
2	Solido - Liquido - Gas	<p>a) Non riconosce i tre diversi stati della materia</p> <p>b) Non riconosce la densità molecolare che corrisponde ad ognuno degli stati della materia</p>	<p>a) Riconosce 1 stato della materia e</p> <p>b) Riesce a collegare 1 stato della materia alla sua densità molecolare</p>	<p>a) Riconosce i tre diversi stati della materia e</p> <p>b) Conosce la densità molecolare che corrisponde a ognuno di essi (collega tutte le immagini)</p>
3	Forme di energia/ Tipi di energia	<p>a) Non riconosce le diverse forme e tipi di energia;</p> <p>b) Non conosce le forme/tipi di energia che gli oggetti e le attività quotidiane consumano ed emettono</p> <p>c) Non sa che un oggetto può consumare ed emettere diverse forme di energia quindi non collega gli oggetti e le attività con più di una forma/tipo di energia</p>	<p>a) Riconosce alcune forme e tipi di energia E</p> <p>b) Conosce le forme/tipi di energia che gli oggetti e le attività quotidiane consumano ed emettono (collega 3 immagini) ma non sa che un oggetto può consumare ed emettere diverse forme di energia</p>	<p>a) Riconosce le diverse forme e tipi di energia,</p> <p>b) Conosce le forme/tipi di energia che gli oggetti e le attività quotidiane consumano ed emettono (collega tutte le immagini) E</p> <p>c) sa che un oggetto può consumare ed emettere diverse forme di energia quindi collega gli oggetti e le attività con più di una forma/tipo di energia</p>
4	Conversione di energia - Trasformazione	<p>a) Non sa che l'energia si trasforma da una forma all'altra</p> <p>b) Non sa come questa trasformazione si applicano alle situazioni quotidiane</p>	<p>a) Sa che l'energia si trasforma da una forma all'altra E</p> <p>b) riesce ad individuare 3 di queste trasformazioni che si applicano alle</p>	<p>a) Sa che l'energia si trasforma da una forma all'altra E</p> <p>b) riesce ad individuare tutte le trasformazioni che si applicano alle situazioni quotidiane</p>
5	Forze e movimento	<p>a) Non riconosce che deve applicare la terza legge di Newton E</p> <p>b) non riesce ad applicare la terza legge di Newton in nessuna parte dell'esercizio</p>	<p>Riconosce che deve applicare la terza legge di Newton E riesce ad applicarla in una immagine</p>	<p>Riconosce che deve applicare la terza legge di Newton E riesce ad applicarla in tutti gli esercizi</p>
6	Fonti di elettricità	<p>Non riconosce nessuna fonte di elettricità</p>	<p>Riconosce 1 o 2 fonti di elettricità</p>	<p>Riconosce tutte le fonti di elettricità</p>
7	Circuiti elettrici	<p>a) Non riconosce i simboli della batteria, dell'interruttore e della lampadina come resistenza;</p> <p>b) Non intuisce che il circuito deve avere una batteria perché la carica fluisca;</p> <p>c) Non intuisce che l'interruttore deve essere chiuso perché la carica fluisca E</p> <p>d) Non intuisce che il circuito dovrebbe avere un interruttore chiuso (circuito n. 1) o nessun interruttore (circuito n. 4) perché la carica fluisca</p>	<p>Riesce a svolgere gli esercizi a,b,c OPPURE d:</p> <p>a) riconosce i simboli della batteria, dell'interruttore e della lampadina come resistenza;</p> <p>b) intuisce che il circuito deve avere una batteria perché la carica fluisca;</p> <p>c) intuisce che l'interruttore deve essere chiuso perché la carica fluisca OPPURE</p> <p>d) intuisce che il circuito dovrebbe avere un interruttore chiuso (circuito n. 1) o nessun interruttore (circuito n. 4) perché la carica fluisca</p>	<p>Riesce a svolgere tutti gli esercizi:</p> <p>a) riconosce i simboli della batteria, dell'interruttore e della lampadina come resistenza;</p> <p>b) intuisce che il circuito deve avere una batteria perché la carica fluisca;</p> <p>c) intuisce che l'interruttore deve essere chiuso perché la carica fluisca E</p> <p>d) intuisce che il circuito dovrebbe avere un interruttore chiuso (circuito n. 1) o nessun interruttore (circuito n. 4) perché la carica fluisca</p>

Geografia

Matrice di valutazione		Scala		
Obiettivi		1	2	3
1	Tempo e stagioni	<p><i>Non conosce la differenza tra orari mattutini e orari pomeridiani (es: ore 9.00/ore 21.00)</i></p> <p><i>Non riconosce l'emisfero Nord e Sud e le stagioni attraverso la data</i></p>	<p>1. <i>Conosce la differenza tra orari mattutini e orari pomeridiani OPPURE</i></p> <p>2. <i>Riconosce l'emisfero Nord e Sud e le stagioni attraverso la data</i></p>	<p>1. <i>Conosce la differenza tra orari mattutini e orari pomeridiani E</i></p> <p>2. <i>Riconosce l'emisfero Nord e Sud e le stagioni attraverso la data</i></p>
2	Monumenti famosi	<p><i>Non riconosce nessuno dei monumenti famosi e non sa dove si trovano</i></p>	<p><i>Riconosce 3 monumenti famosi e sa dove si trovano</i></p>	<p><i>Riconosce tutti i monumenti famosi e sa dove si trovano</i></p>

Informatica

Matrice di valutazione		Scala		
Obiettivi		1	2	3
1	Word: creazione di una tabella e salvataggio di un file	<p>Non riesce a svolgere nessuno dei seguenti esercizi:</p> <ol style="list-style-type: none"> 1. Utilizzo dell'hardware/accensione del computer; 2. Creare un nuovo documento word in Word; 3. Creare una tabella; 4. Cambiare il carattere del testo; 5. Cambiare la dimensione del carattere; 6. Utilizzare il grassetto; 7. Sottolineare una parola; 8. Centrare una tabella nella pagina; 9. Cambiare il colore di una cella della tabella; 10. Salvare un file sul desktop; 11. Rinominare un file. 	<p>Riesce a svolgere 4 o 5 dei seguenti:</p> <ol style="list-style-type: none"> 1. Utilizzo dell'hardware/accensione del computer; 2. Creare un nuovo documento word in Word; 3. Creare una tabella; 4. Cambiare il carattere del testo; 5. Cambiare la dimensione del carattere; 6. Utilizzare il grassetto; 7. Sottolineare una parola; 8. Centrare una tabella nella pagina; 9. Cambiare il colore di una cella della tabella; 10. Salvare un file sul desktop; 11. Rinominare un file. 	<p>Riesce a svolgere tutti i seguenti esercizi:</p> <ol style="list-style-type: none"> 1. Utilizzo dell'hardware/accensione del computer; 2. Creare un nuovo documento word in Word; 3. Creare una tabella; 4. Cambiare il carattere del testo; 5. Cambiare la dimensione del carattere; 6. Utilizzare il grassetto; 7. Sottolineare una parola; 8. Centrare una tabella nella pagina; 9. Cambiare il colore di una cella della tabella; 10. Salvare un file sul desktop; 11. Rinominare un file.
2	Browser: fare una ricerca su Google Google Search per cercare informazioni	<p>Non riesce a svolgere nessuno dei seguenti esercizi:</p> <ol style="list-style-type: none"> 1. Aprire un browser Internet; 2. Aprire una barra di ricerca su Google; 3. Ricercare informazioni rilevanti in base a quanto richiesto; 4. Trovare informazioni rilevanti e rispondere a quanto richiesto 	<p>Riesce a svolgere 2 dei seguenti esercizi:</p> <ol style="list-style-type: none"> 1. Aprire un browser Internet; 2. Aprire una barra di ricerca su Google; 3. Ricercare informazioni rilevanti in base a quanto richiesto; 4. Trovare informazioni rilevanti e rispondere a quanto richiesto 	<p>Riesce a svolgere tutti i seguenti esercizi:</p> <ol style="list-style-type: none"> 1. Aprire un browser Internet; 2. Aprire una barra di ricerca su Google; 3. Ricercare informazioni rilevanti in base a quanto richiesto; 4. Trovare informazioni rilevanti e rispondere a quanto richiesto
3	Presentazione Power Point Aggiungere un titolo Salvare un file	<p>Non riesce a svolgere nessuno dei seguenti esercizi:</p> <ol style="list-style-type: none"> 1. Creare una presentazione in Power Point; 2. Modificare il tema di una presentazione; 3. Aggiungere un titolo; 4. Aggiungere un sottotitolo; 5. Salvare un file sul desktop e rinominare un file 	<p>Riesce a svolgere 2 dei seguenti esercizi:</p> <ol style="list-style-type: none"> 1. Creare una presentazione in Power Point; 2. Modificare il tema di una presentazione; 3. Aggiungere un titolo; 4. Aggiungere un sottotitolo; 5. Salvare un file sul desktop e rinominare un file 	<p>Riesce a svolgere tutti i seguenti esercizi:</p> <ol style="list-style-type: none"> 1. Creare una presentazione in Power Point; 2. Modificare il tema di una presentazione; 3. Aggiungere un titolo; 4. Aggiungere un sottotitolo; 5. Salvare un file sul desktop e rinominare un file

Il processo di validazione degli strumenti predisposti per ogni gruppo di età target deve rispettare i seguenti punti:

1. Competenze generali – competenze che I3 studenti dovrebbero aver acquisito, in passato, in termini di competenze globali per alunni della scuola secondaria di primo grado

- Geometria
- Algebra
- Fisica
- Geografia
- Inglese
- Informatica

2. Competenze generali ed i loro obiettivi specifici per la scuola secondaria di primo grado

Competenza generale: **Geometria**

Obiettivi specifici:

- Riconoscere i diversi angoli
- Identificare le diverse forme geometriche
- Scrivere i nomi di ogni linea (*parallela, di intersezione e perpendicolare*)

Competenza generale: **Algebra**

Obiettivi specifici:

- Numeri: sequenze logiche
- Numeri interi su linee numeriche
- Relazioni tra numeri diversi: indica se è maggiore, minore o uguale
- Scomposizione in fattori primi
- Disegna e colora le frazioni richieste
- Frazioni
- Ordina i numeri decimali dal più grande al più piccolo
- Numeri decimali

Competenza generale: **Fisica**

Obiettivi specifici:

- Materiali
- Solido – Liquido - Gas

- Forme di energia/Tipi di energia
- Conversione di energia- Trasformazione
- Forze e movimento
- Fonti di elettricità
- Circuiti elettrici

Competenza generale: **Geografia**

Obiettivi specifici:

- Tempo e stagioni
- Monumenti famosi

Competenza generale: **Inglese**

Obiettivi specifici:

- Giorni della settimana
- Formare domande
- Inserire i verbi
- Lessico
- Capacità di scrittura

Competenza generale: **Informatica**

Obiettivi specifici:

- Word: creazione di una tabella e salvataggio di un file
- Browser: fare una ricerca su Google
- Presentazione PowerPoint
- Aggiungere un titolo
- Salvare un file

Competenza generale: **Comunicazione e competenze sociali**

Obiettivi specifici:

- Attenzione
- Iniziativa
- Comunicazione
- Regole basilari e convenzioni
- Osservazione dell'impegno nel completare il questionario, gli esercizi, la familiarità con le informazioni richiesta e il comportamento dello studente (es. Evita il contatto visivo).

3. Scala di valutazione

Si suggerisce di utilizzare una scala che vada da 1 a 3:

- 1 è il valore più basso della scala e viene assegnato quando il bambino non è in grado di svolgere gli esercizi e non ha acquisito la competenza generale richiesta.
- 2 è il valore che viene assegnato quando il bambino ha alcune difficoltà nello svolgere gli esercizi e non riesce a completarli. Ha alcune conoscenze relative alla competenza generale richiesta;
- 3 è il valore più alto della scala e viene assegnato quando il bambino riesce a completare gli esercizi e ha acquisito la competenza generale richiesta.

4. Posizionamento nella scala di valutazione dei diversi risultati ottenuti in funzione di ciascun obiettivo specifico

Ogni esercizio deve essere valutato su una scala che va da 1 a 3. Ogni obiettivo specifico potrebbe corrispondere a più di un esercizio. In questo caso, è indicato in tutti i valori della scala come valutare questi obiettivi specifici di una competenza.

5. Media dei risultati ottenuti per ognuno degli obiettivi specifici

Una volta che i valori sono stati assegnati ad ogni obiettivo specifico, deve essere fatta una media, così che ad ogni competenza generale venga assegnato un singolo valore.

6. Media delle competenze generali

Una volta ottenuto un singolo risultato per ogni competenza generale, deve essere fatta una media di questi risultati per arrivare a determinare un singolo risultato finale. È quest'ultimo valore che ci permetterà di posizionare il bambino/ragazzo all'interno di un determinato gruppo di età target.

7. Conclusioni

L'ultimo passo consiste nel verificare se i studenti hanno le competenze che caratterizzano un determinato gruppo di età target:

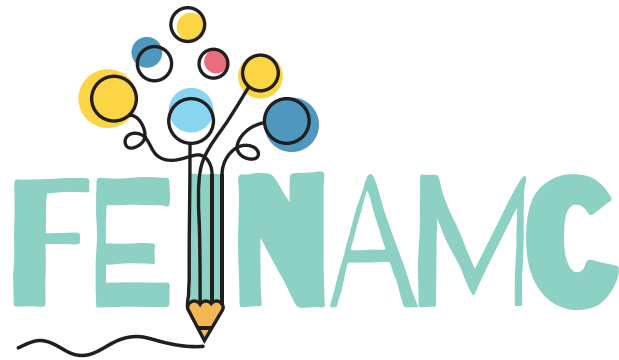
1. Educazione primaria
2. Educazione secondaria di primo grado
3. Educazione secondaria di secondo grado

Se le possiedono, i studenti verranno assegnati alla classe adeguata, corrispondente alle loro conoscenze. I risultati hanno lo scopo di aiutare e guidare i professionisti nell'assegnare l'alunno alla classe e scuola adeguata e sono rilevanti a livello statistico. La funzionalità di questi strumenti dipenderà dalla legislazione nazionale e locale di ogni paese partner

Tabella di validazione (la seguente tabella esemplifica quanto detto sopra):

Competenza generale 1	Competenza specifica 1.2	Risultato x	Media dei risultati x e z	Media finale Corrispondente a tutte le competenze valutate
	Competenza specifica 1.3	Risultato z		
Competenza generale 2	Competenza specifica 2.1	Risultato x	Media dei risultati x e y	
	Competenza specifica 2.2	Risultato y		

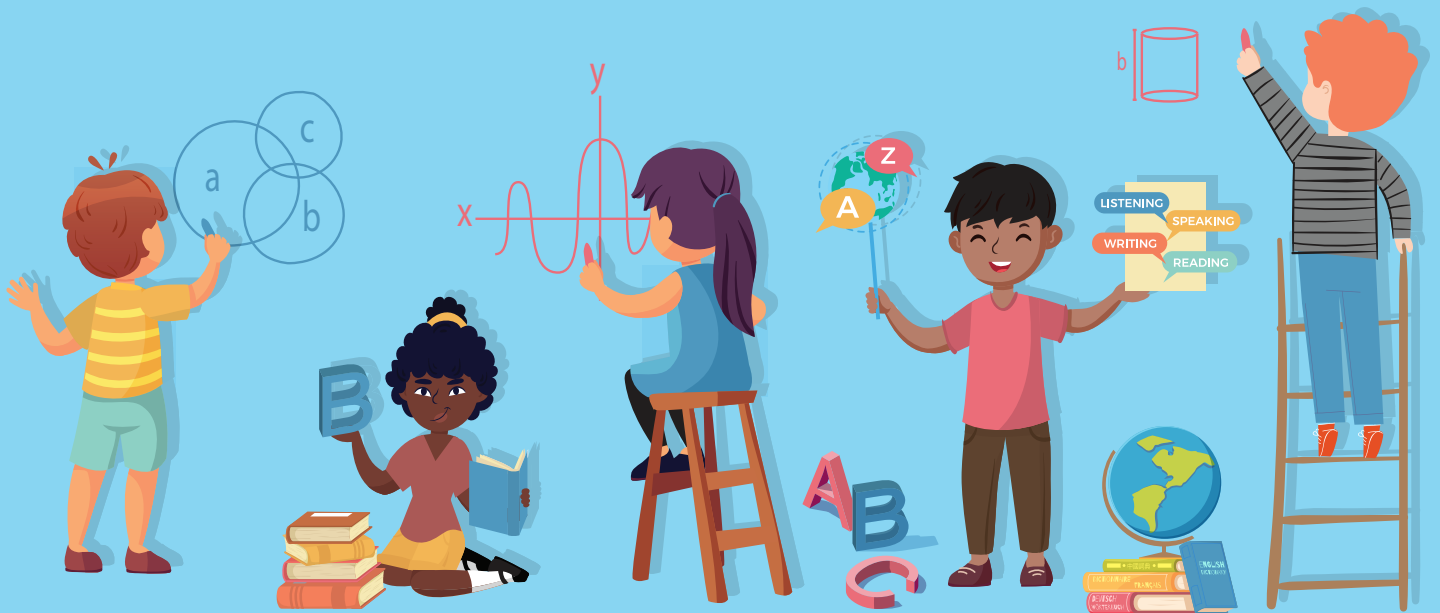
Nota - Le informazioni relative alla valutazione di questi test sono riservate ai professionisti. L3 studenti che svolgono questi test devono essere informati che l'obiettivo degli stessi è quello di valutare le loro capacità e competenze prima di accedere al sistema educativo



Foster Educational Inclusion
of Newly Arrived Migrant Children



www.feinamc.eu



Co-Funded by
the Erasmus+ Programme
of the European Union

The European Commission support for the production of this publication does not constitute an endorsement of the contents which reflects the views only of the authors, and the Commission cannot be held responsible for any use which may be made of the information contained therein. [Project number: 621545-EPP-1-2020-1-ES-EPPKA3-IP1-SOC-IN]